

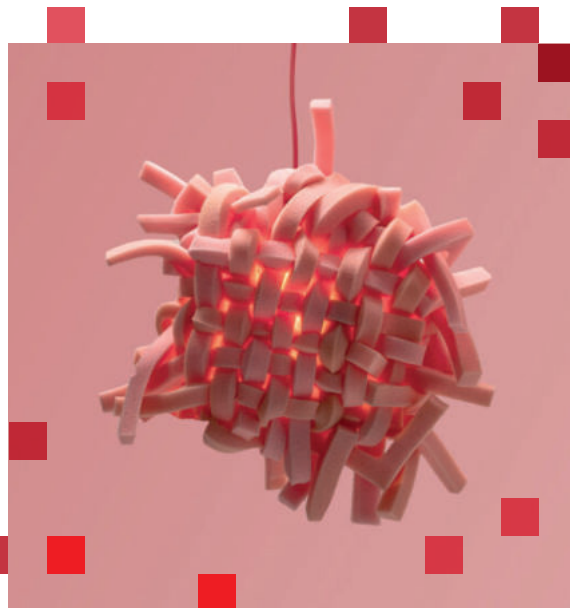
# PRODUKT

## Molight

Šimon Valovič

**CZ** Molight je svietiaci interiérový prvok vyrobený z molitanu, ktorý bol určený na likvidáciu. Tvar Molightu vychádza z profilov odpadových odrezkov molitanu, ktoré držia tvar ako boli vyrezané v ich minulom živote.

**EN** Molight je svietiaci interiérový prvok vyrobený z molitanu, ktorý bol určený na likvidáciu. Tvar Molightu vychádza z profilov odpadových odrezkov molitanu, ktoré držia tvar ako boli vyrezané v ich minulom živote.



## Copper handles

Pavla Hajná

**CZ** Ramínko navrhnené pro firmu TON vzniklo upcyklací odpadového materiálu z výroby židlí. Tvar vychází z ohýbaného nožního spoje N01/811 s defektem v místě lepení. Celý produkt i s háčkem na zavěšení vychází z tohoto jednoho kusu a na jeho výrobu není tak potřeba dalšího materiálu. Rozměry nožního spoje jsou po ergonomické stránce pro ramínko ideální.

**EN** Ramínko navrhnené pro firmu TON vzniklo upcyklací odpadového materiálu z výroby židlí. Tvar vychází z ohýbaného nožního spoje N01/811 s defektem v místě lepení. Celý produkt i s háčkem na zavěšení vychází z tohoto jednoho kusu a na jeho výrobu není tak potřeba dalšího materiálu. Rozměry nožního spoje jsou po ergonomické stránce pro ramínko ideální.





## Madlo.

Klára Kiesewetterová

CZ

Madla jsou vytvořena skládáním různých plošných tvarů na sebe, kdy je zákazník obdrží v již složené podobě, anebo je může dostat nesložené na destičce velikosti A5. Tato poměrně malá velikost umožňuje využívat na výrobu odřezky z velkovýrobního zpracování plošných materiálů. Madlo se nemusí lepit. Drží jen pomocí zasouvání součástek do sebe a šroubku s maticí, které jsou součástí balení.

EN

Madla jsou vytvořena skládáním různých plošných tvarů na sebe, kdy je zákazník obdrží v již složené podobě, anebo je může dostat nesložené na destičce velikosti A5. Tato poměrně malá velikost umožňuje využívat na výrobu odřezky z velkovýrobního zpracování plošných materiálů. Madlo se nemusí lepit. Drží jen pomocí zasouvání součástek do sebe a šroubku s maticí, které jsou součástí balení.

## Ramínko

Veronika Fejtová

CZ

Ramínko navržené pro firmu TON vzniklo upcyclováním odpadového materiálu z výroby židlí. Tvar vychází z ohýbaného nožního spoje N01/811 s defektem v místě lepení. Celý produkt i s háčkem na zavěšení vychází z tohoto jednoho kusu a na jeho výrobu není tak potřeba dalšího materiálu. Rozměry nožního spoje jsou po ergonomické stránce pro ramínko ideální.

EN

Ramínko navržené pro firmu TON vzniklo upcyclováním odpadového materiálu z výroby židlí. Tvar vychází z ohýbaného nožního spoje N01/811 s defektem v místě lepení. Celý produkt i s háčkem na zavěšení vychází z tohoto jednoho kusu a na jeho výrobu není tak potřeba dalšího materiálu. Rozměry nožního spoje jsou po ergonomické stránce pro ramínko ideální.



# DIGITÁL



## Mariupol Digital Memorial

Adrián Gubrica

Molight je svietiaci interiérový prvok vyrobený z molitanu, ktorý bol určený na likvidáciu. Tvar Molightu vychádza z profilov odpadových odrezkov molitanu, ktoré držia tvar ako boli vyrezané v ich minulom živote.

CZ

Molight je svietiaci interiérový prvok vyrobený z molitanu, ktorý bol určený na likvidáciu. Tvar Molightu vychádza z profilov odpadových odrezkov molitanu, ktoré držia tvar ako boli vyrezané v ich minulom živote.

EN



## Festival Locarno

Kristýna Gežová

Locarno, festival plný filmů a filmových hvězd, každoročně pořádá veřejnou soutěž o návrh identity. Identitu jsem postavila na typografii, kdy je hlavním motivem vizuální komunikace číslo 76. Chtěla jsem vtáhnout do pozorování diváky, v tomto čísle můžou najít kapradí a leoparda vmaskovaného do čísla 6.

CZ

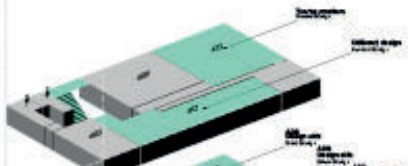
Locarno, festival plný filmů a filmových hvězd, každoročně pořádá veřejnou soutěž o návrh identity. Identitu jsem postavila na typografii, kdy je hlavním motivem vizuální komunikace číslo 76. Chtěla jsem vtáhnout do pozorování diváky, v tomto čísle můžou najít kapradí a leoparda vmaskovaného do čísla 6.

EN

## NAVIGAČNÍ PLÁN BUDOVY U16

### 4. podlaží

- 401 vstupní vestibul
- 402 kofeína
- 403 kancelář
- 404 kancelář
- 405 kancelář
- 406 kancelář
- 407 kancelář
- 408 kancelář
- 409 kancelář
- 410 kancelář
- 411 kancelář
- 412 kancelář
- 413 kancelář
- 414 kancelář
- 415 kancelář
- 416 kancelář
- 417 kancelář
- 418 kancelář
- 419 kancelář
- 420 kancelář
- 421 kancelář
- 422 kancelář
- 423 kancelář
- 424 kancelář
- 425 kancelář
- 426 kancelář
- 427 kancelář
- 428 kancelář
- 429 kancelář
- 430 kancelář
- 431 kancelář
- 432 kancelář
- 433 kancelář
- 434 kancelář
- 435 kancelář
- 436 kancelář
- 437 kancelář
- 438 kancelář
- 439 kancelář
- 440 kancelář
- 441 kancelář
- 442 kancelář
- 443 kancelář
- 444 kancelář
- 445 kancelář
- 446 kancelář
- 447 kancelář
- 448 kancelář
- 449 kancelář
- 450 kancelář
- 451 kancelář
- 452 kancelář
- 453 kancelář
- 454 kancelář
- 455 kancelář
- 456 kancelář
- 457 kancelář
- 458 kancelář
- 459 kancelář
- 460 kancelář
- 461 kancelář
- 462 kancelář
- 463 kancelář
- 464 kancelář
- 465 kancelář
- 466 kancelář
- 467 kancelář
- 468 kancelář
- 469 kancelář
- 470 kancelář
- 471 kancelář
- 472 kancelář
- 473 kancelář
- 474 kancelář
- 475 kancelář
- 476 kancelář
- 477 kancelář
- 478 kancelář
- 479 kancelář
- 480 kancelář
- 481 kancelář
- 482 kancelář
- 483 kancelář
- 484 kancelář
- 485 kancelář
- 486 kancelář
- 487 kancelář
- 488 kancelář
- 489 kancelář
- 490 kancelář
- 491 kancelář
- 492 kancelář
- 493 kancelář
- 494 kancelář
- 495 kancelář
- 496 kancelář
- 497 kancelář
- 498 kancelář
- 499 kancelář
- 500 kancelář



### 3. podlaží

- 301 vstupní vestibul
- 302 kofeína
- 303 kancelář
- 304 kancelář
- 305 kancelář
- 306 kancelář
- 307 kancelář
- 308 kancelář
- 309 kancelář
- 310 kancelář
- 311 kancelář
- 312 kancelář
- 313 kancelář
- 314 kancelář
- 315 kancelář
- 316 kancelář
- 317 kancelář
- 318 kancelář
- 319 kancelář
- 320 kancelář
- 321 kancelář
- 322 kancelář
- 323 kancelář
- 324 kancelář
- 325 kancelář
- 326 kancelář
- 327 kancelář
- 328 kancelář
- 329 kancelář
- 330 kancelář
- 331 kancelář
- 332 kancelář
- 333 kancelář
- 334 kancelář
- 335 kancelář
- 336 kancelář
- 337 kancelář
- 338 kancelář
- 339 kancelář
- 340 kancelář
- 341 kancelář
- 342 kancelář
- 343 kancelář
- 344 kancelář
- 345 kancelář
- 346 kancelář
- 347 kancelář
- 348 kancelář
- 349 kancelář
- 350 kancelář
- 351 kancelář
- 352 kancelář
- 353 kancelář
- 354 kancelář
- 355 kancelář
- 356 kancelář
- 357 kancelář
- 358 kancelář
- 359 kancelář
- 360 kancelář
- 361 kancelář
- 362 kancelář
- 363 kancelář
- 364 kancelář
- 365 kancelář
- 366 kancelář
- 367 kancelář
- 368 kancelář
- 369 kancelář
- 370 kancelář
- 371 kancelář
- 372 kancelář
- 373 kancelář
- 374 kancelář
- 375 kancelář
- 376 kancelář
- 377 kancelář
- 378 kancelář
- 379 kancelář
- 380 kancelář
- 381 kancelář
- 382 kancelář
- 383 kancelář
- 384 kancelář
- 385 kancelář
- 386 kancelář
- 387 kancelář
- 388 kancelář
- 389 kancelář
- 390 kancelář
- 391 kancelář
- 392 kancelář
- 393 kancelář
- 394 kancelář
- 395 kancelář
- 396 kancelář
- 397 kancelář
- 398 kancelář
- 399 kancelář
- 400 kancelář



### 2. podlaží

- 201 vstupní vestibul
- 202 kofeína
- 203 kancelář
- 204 kancelář
- 205 kancelář
- 206 kancelář
- 207 kancelář
- 208 kancelář
- 209 kancelář
- 210 kancelář
- 211 kancelář
- 212 kancelář
- 213 kancelář
- 214 kancelář
- 215 kancelář
- 216 kancelář
- 217 kancelář
- 218 kancelář
- 219 kancelář
- 220 kancelář
- 221 kancelář
- 222 kancelář
- 223 kancelář
- 224 kancelář
- 225 kancelář
- 226 kancelář
- 227 kancelář
- 228 kancelář
- 229 kancelář
- 230 kancelář
- 231 kancelář
- 232 kancelář
- 233 kancelář
- 234 kancelář
- 235 kancelář
- 236 kancelář
- 237 kancelář
- 238 kancelář
- 239 kancelář
- 240 kancelář
- 241 kancelář
- 242 kancelář
- 243 kancelář
- 244 kancelář
- 245 kancelář
- 246 kancelář
- 247 kancelář
- 248 kancelář
- 249 kancelář
- 250 kancelář
- 251 kancelář
- 252 kancelář
- 253 kancelář
- 254 kancelář
- 255 kancelář
- 256 kancelář
- 257 kancelář
- 258 kancelář
- 259 kancelář
- 260 kancelář
- 261 kancelář
- 262 kancelář
- 263 kancelář
- 264 kancelář
- 265 kancelář
- 266 kancelář
- 267 kancelář
- 268 kancelář
- 269 kancelář
- 270 kancelář
- 271 kancelář
- 272 kancelář
- 273 kancelář
- 274 kancelář
- 275 kancelář
- 276 kancelář
- 277 kancelář
- 278 kancelář
- 279 kancelář
- 280 kancelář
- 281 kancelář
- 282 kancelář
- 283 kancelář
- 284 kancelář
- 285 kancelář
- 286 kancelář
- 287 kancelář
- 288 kancelář
- 289 kancelář
- 290 kancelář
- 291 kancelář
- 292 kancelář
- 293 kancelář
- 294 kancelář
- 295 kancelář
- 296 kancelář
- 297 kancelář
- 298 kancelář
- 299 kancelář
- 300 kancelář

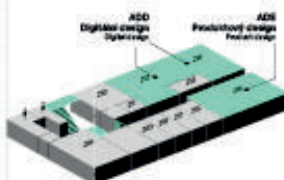


### 1. podlaží

- 101 vstupní vestibul
- 102 kofeína
- 103 kancelář
- 104 kancelář
- 105 kancelář
- 106 kancelář
- 107 kancelář
- 108 kancelář
- 109 kancelář
- 110 kancelář
- 111 kancelář
- 112 kancelář
- 113 kancelář
- 114 kancelář
- 115 kancelář
- 116 kancelář
- 117 kancelář
- 118 kancelář
- 119 kancelář
- 120 kancelář
- 121 kancelář
- 122 kancelář
- 123 kancelář
- 124 kancelář
- 125 kancelář
- 126 kancelář
- 127 kancelář
- 128 kancelář
- 129 kancelář
- 130 kancelář
- 131 kancelář
- 132 kancelář
- 133 kancelář
- 134 kancelář
- 135 kancelář
- 136 kancelář
- 137 kancelář
- 138 kancelář
- 139 kancelář
- 140 kancelář
- 141 kancelář
- 142 kancelář
- 143 kancelář
- 144 kancelář
- 145 kancelář
- 146 kancelář
- 147 kancelář
- 148 kancelář
- 149 kancelář
- 150 kancelář
- 151 kancelář
- 152 kancelář
- 153 kancelář
- 154 kancelář
- 155 kancelář
- 156 kancelář
- 157 kancelář
- 158 kancelář
- 159 kancelář
- 160 kancelář
- 161 kancelář
- 162 kancelář
- 163 kancelář
- 164 kancelář
- 165 kancelář
- 166 kancelář
- 167 kancelář
- 168 kancelář
- 169 kancelář
- 170 kancelář
- 171 kancelář
- 172 kancelář
- 173 kancelář
- 174 kancelář
- 175 kancelář
- 176 kancelář
- 177 kancelář
- 178 kancelář
- 179 kancelář
- 180 kancelář
- 181 kancelář
- 182 kancelář
- 183 kancelář
- 184 kancelář
- 185 kancelář
- 186 kancelář
- 187 kancelář
- 188 kancelář
- 189 kancelář
- 190 kancelář
- 191 kancelář
- 192 kancelář
- 193 kancelář
- 194 kancelář
- 195 kancelář
- 196 kancelář
- 197 kancelář
- 198 kancelář
- 199 kancelář
- 200 kancelář



# 403 - 413



## Orientační systém FMK

David Štolba

CZ

Návrh orientačního systému pro FMK řeším pomocí 3D plánů a jednoduchého číselného systému. Snažil jsem se najít řešení, které by zajistilo jednoduchou orientaci a modulární a variabilní estetiku. Vybral jsem do kontrastu k barevnosti světle tyrkysovou barvu, kterou již FMK používá.

EN

Návrh orientačního systému pro FMK řeším pomocí 3D plánů a jednoduchého číselného systému. Snažil jsem se najít řešení, které by zajistilo jednoduchou orientaci a modulární a variabilní estetiku. Vybral jsem do kontrastu k barevnosti světle tyrkysovou barvu, kterou již FMK používá.

## Slavnosti Břeclav

Samuel Bugel

CZ

Vizuálny štýl návrhu vychádza z už existujúceho vizuálu festivalu reprezentovaného žltou farbou. Táto farba položila základy nového vizuálu, ktorý ma za úlohu zmodernizovať festival, no stále prehovárať ku svojej cieľovej skupine a nepôsobiť zbytočne alternatívne. Vizuál bol doplnený malými jednoduchými ilustráciami vystihujúcimi podstatu festivalu.

EN

Vizuálny štýl návrhu vychádza z už existujúceho vizuálu festivalu reprezentovaného žltou farbou. Táto farba položila základy nového vizuálu, ktorý ma za úlohu zmodernizovať festival, no stále prehovárať ku svojej cieľovej skupine a nepôsobiť zbytočne alternatívne. Vizuál bol doplnený malými jednoduchými ilustráciami vystihujúcimi podstatu festivalu.





## BcA.

Bistiaková Kristína  
Hajná Pavla  
Holesz Maxmilián  
Fejtová Veronika  
Ilavská Kateřina  
Janotová Patricie  
Kiesewetterová Klára  
Nižníková Natálie  
Majzúnová Hana  
Muselíková Agáta  
Valovič Šimon

Drengubiak Oliver  
Húdková Nikol  
Jamborová Michaela  
Juríková Monika  
Orságlová Nikola  
Šuveríková Rebeka

Kačeriaková Daniela  
Kratochvílová Veronica  
Nerušil Adam  
Opravišlová Markéta  
Rygarová Viktorie  
Vraspír Kryštof Samuel  
Vašek Jan

## MgA.

Bistiaková Kristína  
Hajná Pavla  
Holesz Maxmilián  
Fejtová Veronika  
Ilavská Kateřina  
Janotová Patricie  
Kiesewetterová Klára  
Nižníková Natálie  
Majzúnová Hana  
Muselíková Agáta  
Valovič Šimon

Drengubiak Oliver  
Húdková Nikol  
Jamborová Michaela  
Juríková Monika  
Orságlová Nikola  
Šuveríková Rebeka

Kačeriaková Daniela  
Kratochvílová Veronica  
Nerušil Adam  
Opravišlová Markéta  
Rygarová Viktorie  
Vraspír Kryštof Samuel  
Vašek Jan

## Pedagogové

/Educators

Vladimír Kovařík  
Ivan Pecháček

## Technici

/Technicians

Vladimír Kovařík  
Ivan Pecháček

## Asistentka

/Assistant

Marečková Hana

## Vedoucí ateliéru

/Head of studio

Kovařík Vladimír

## Tiráž

/Imprint

Grafická úprava / graphic print  
Klára Kiesewetterová

## Kontakt

/Contact

Ateliér Produktový design  
Fakulta multimediálních komunikací  
Univerzita Tomáše Bati

Budova U16  
tř. Tomáše Bati 4342, 760 Zlín

+420 724 646 733  
kovarik@utb.cz

## BcA.

Bistiaková Kristína  
Hajná Pavla  
Holesz Maxmilián  
Fejtová Veronika  
Ilavská Kateřina  
Janotová Patricie  
Kiesewetterová Klára  
Nižníková Natálie  
Majzúnová Hana  
Muselíková Agáta  
Valovič Šimon

Drengubiak Oliver  
Húdková Nikol  
Jamborová Michaela  
Juríková Monika  
Orságlová Nikola  
Šuveríková Rebeka

Kačeriaková Daniela  
Kratochvílová Veronica  
Nerušil Adam  
Opravišlová Markéta  
Rygarová Viktorie  
Vraspír Kryštof Samuel  
Vašek Jan

## MgA.

Bistiaková Kristína  
Hajná Pavla  
Holesz Maxmilián  
Fejtová Veronika  
Ilavská Kateřina  
Janotová Patricie  
Kiesewetterová Klára  
Nižníková Natálie  
Majzúnová Hana  
Muselíková Agáta  
Valovič Šimon

Drengubiak Oliver  
Húdková Nikol  
Jamborová Michaela  
Juríková Monika  
Orságlová Nikola  
Šuveríková Rebeka

Kačeriaková Daniela  
Kratochvílová Veronica  
Nerušil Adam  
Opravišlová Markéta  
Rygarová Viktorie  
Vraspír Kryštof Samuel  
Vašek Jan

## Pedagogové

/Educators

Vladimír Kovařík  
Ivan Pecháček

## Technici

/Technicians

Vladimír Kovařík  
Ivan Pecháček

## Asistentka

/Assistant

Marečková Hana

## Vedoucí ateliéru

/Head of studio

Kovařík Vladimír

## Tiráž

/Imprint

Grafická úprava / graphic print  
Klára Kiesewetterová

## Kontakt

/Contact

Ateliér Produktový design  
Fakulta multimediálních komunikací  
Univerzita Tomáše Bati

Budova U16  
tř. Tomáše Bati 4342, 760 Zlín

+420 724 646 733  
kovarik@utb.cz

# ■ Ateliér Produktový design

/Product design studio

CZ

V rámci studia v ateliéru Produktový design se studenti orientují na designerskou praxi v několika rovinách tj. výrobní – uživatelské – etické. Seznamují se s materiály, technologiemi a ergonomií a jsou vedeni k tomu, aby byli schopni uvažovat nad produkty z pohledu koncového uživatele, dlouhodobé udržitelnosti i etické a environmentální zodpovědnosti. Ty jsou nedílnou součástí designerského procesu, stejně jako otázky vedoucí studenty ke komplexnímu designerskému

EN

As part of their studies in the Product Design studio, students orientate themselves on design practice at several levels, i.e. production – user – ethical. They learn about materials, technologies and ergonomics and are guided to be able to think about products from the perspective of the end user, long-term sustainability and ethical and environmental responsibility. These are an integral part of the design process, as well as questions leading students to complex design thinking.

## ■ Zaměření

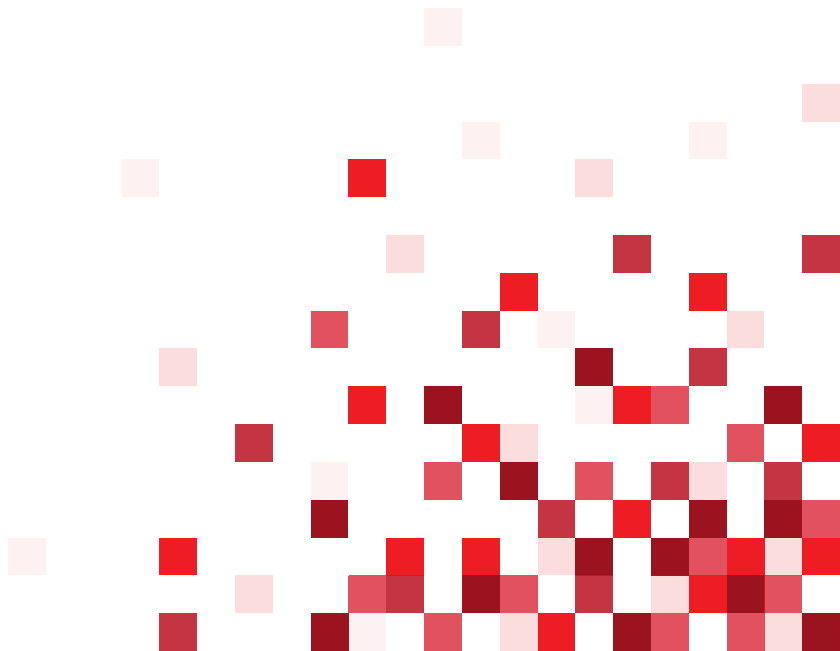
/Focus of study

Produktový design  
Design obalů  
Reklamní předměty P.O.P  
Typografie a sazba  
Vizuální styl  
Kresba a ilustrace

## ■ Návod

/Guide

(d) = Diplomová práce / Master  
(b) = Bakalářská práce / Bachelor  
(r) = Realizováno / Realized



# ■ Ateliér Digitální design

## /Digital design studio

CZ

V rámci studia v ateliéru Produktový design se studenti orientují na designerskou praxi v několika rovinách tj. výrobní – uživatelské – etické. Seznamují se s materiály, technologiemi a ergonomií a jsou vedeni k tomu, aby byli schopni uvažovat nad produkty z pohledu koncového uživatele, dlouhodobé udržitelnosti i etické a environmentální zodpovědnosti. Ty jsou nedílnou součástí designerského procesu, stejně jako otázky vedoucí studenty ke komplexnímu designerskému

EN

As part of their studies in the Product Design studio, students orientate themselves on design practice at several levels, i.e. production – user – ethical. They learn about materials, technologies and ergonomics and are guided to be able to think about products from the perspective of the end user, long-term sustainability and ethical and environmental responsibility. These are an integral part of the design process, as well as questions leading students to complex design thinking.

## ■ Zaměření

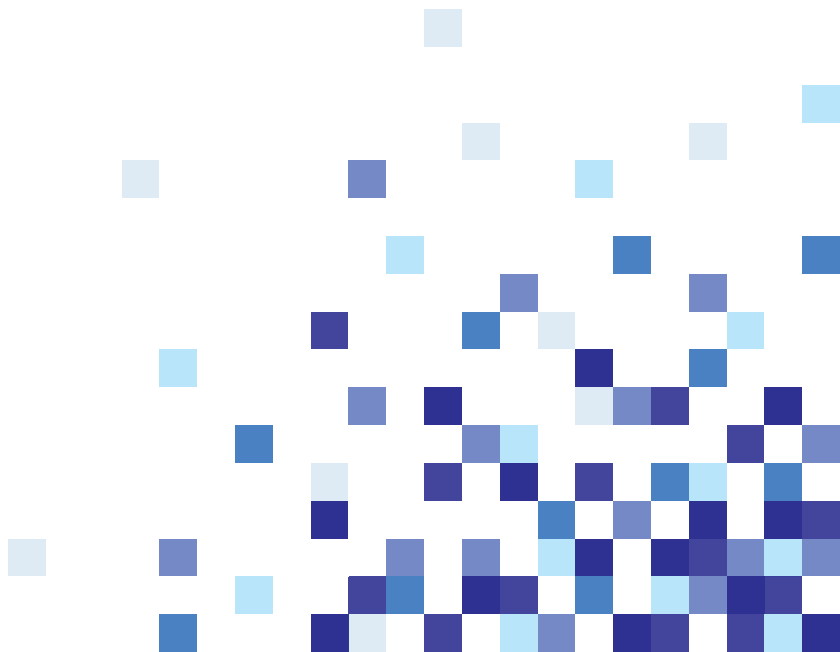
/Focus of study

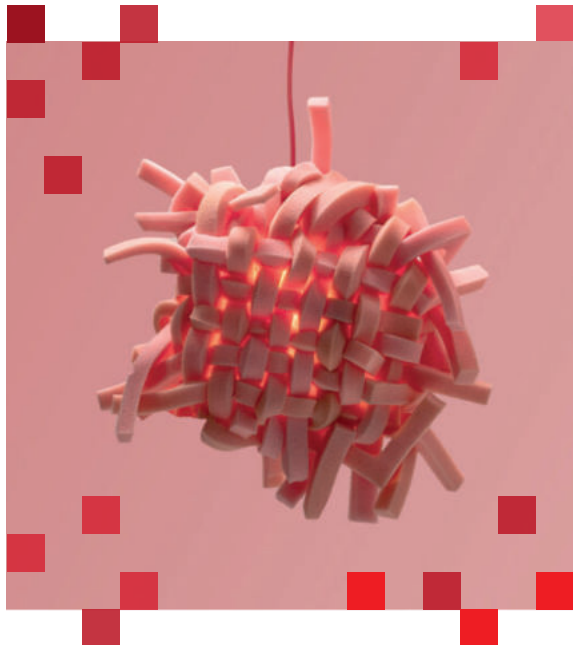
Produktový design  
Design obalů  
Reklamní předměty P.O.P  
Typografie a sazba  
Vizuální styl  
Kresba a ilustrace

## ■ Návod

/Guide

(d) = Diplomová práce / Master  
(b) = Bakalářská práce / Bachelor  
(r) = Realizováno / Realized





## Molight

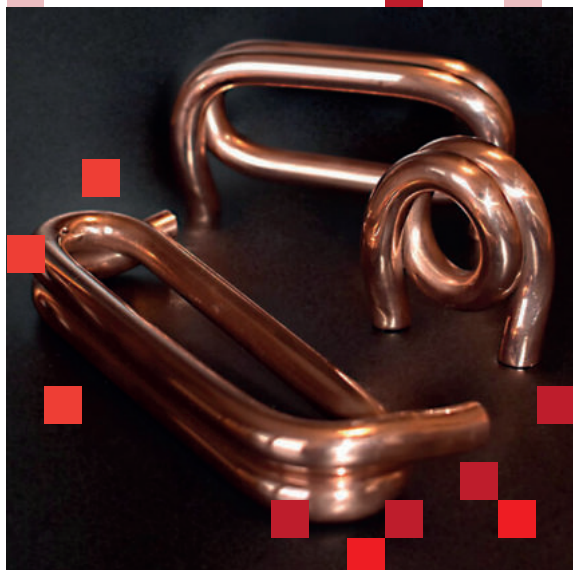
Šimon Valovič

Molight je svietiaci interiérový prvok vyrobený z molitanu, ktorý bol určený na likvidáciu. Tvar Molightu vychádza z profilov odpadových odrezkov molitanu, ktoré držia tvar ako boli vyrezané v ich minulom živote.

CZ

Molight je svietiaci interiérový prvok vyrobený z molitanu, ktorý bol určený na likvidáciu. Tvar Molightu vychádza z profilov odpadových odrezkov molitanu, ktoré držia tvar ako boli vyrezané v ich minulom živote.

EN



## Copper handles

Pavla Hajná

Ramínko navrhnuté pre firmu TON vzniklo upcykláciou odpadového materiálu z výroby židiel. Tvar vychádza z ohýbaného nožného spoje N01/811 s defektom v mieste lepení. Celý produkt i s háčkom na zavěšení vychádza z tohoto jedného kusu a na jeho výrobu není tak potřeba dalšího materiálu. Rozměry nožního spoje jsou po ergonomické stránce pro ramínko ideální.

CZ

Ramínko navrhnuté pro firmu TON vzniklo upcyklací odpadového materiálu z výroby židli. Tvar vychází z ohýbaného nožního spoje N01/811 s defektem v místě lepení. Celý produkt i s háčkem na zavěšení vychází z tohoto jedného kusu a na jeho výrobu není tak potřeba dalšího materiálu. Rozměry nožního spoje jsou po ergonomické stránce pro ramínko ideální.

EN

## Mariupol Digital Memorial

Adrián Gubrica

CZ

Ramínko navržené pro firmu TON vzniklo upcyklací odpadového materiálu z výroby židlí. Tvar vychází z ohýbaného nožního spoje N01/811 s defektem v místě lepení. Celý produkt i s háčkem na zavěšení vychází z tohoto jednoho kusu a na jeho výrobu není tak potřeba dalšího materiálu. Rozměry nožního spoje jsou po ergonomické stránce pro ramínko ideální.

EN

Ramínko navržené pro firmu TON vzniklo upcyklací odpadového materiálu z výroby židlí. Tvar vychází z ohýbaného nožního spoje N01/811 s defektem v místě lepení. Celý produkt i s háčkem na zavěšení vychází z tohoto jednoho kusu a na jeho výrobu není tak potřeba dalšího materiálu. Rozměry nožního spoje jsou po ergonomické stránce pro ramínko ideální.

## Festival Locarno

Kristýna Gežová

CZ

Locarno, festival plný filmů a filmových hvězd, každoročně pořádá veřejnou soutěž o návrh identity. Identitu jsem postavila na typografii, kdy je hlavním motivem vizuální komunikace číslo 76. Chtěla jsem vtáhnout do pozorování diváky, v tomto čísle můžou najít kapradí a leoparda vmaskovaného do čísla 6.

EN

Locarno, festival plný filmů a filmových hvězd, každoročně pořádá veřejnou soutěž o návrh identity. Identitu jsem postavila na typografii, kdy je hlavním motivem vizuální komunikace číslo 76. Chtěla jsem vtáhnout do pozorování diváky, v tomto čísle můžou najít kapradí a leoparda vmaskovaného do čísla 6.

