

ARCHITECTURE

MÍSTA,

KDE

M

Ů

Ž

E

M

E

BÝT

HRDÍ

NA

NAŠI

ZEM

OBSAH

Příliš prostoru pro interpretaci 3_4

Projít se Baťovým charakterem 5_6

Palachův domov zasažen 7_8

Z DRUHÉ STRANY, OD STOLÍNŮ 9_10

Formování Afolfa Loose 11_12

Památník v letech se dočkal pietní podoby 13_14

Nově postavené památníky vzdávají hold českým osobnostem i kvalitní architektuře

Památník je místo, které nám v hmotě současného světa připomíná minulost — jakkoliv bolavou, jakkoliv významnou. Jak ale najít podobu, která s pokorou respektuje staré, vybízí k návštěvě, edukuje a zároveň může být hrdě považována za čin současných architektů? Představujeme úspěšně realizované české památníky od respektovaných osobností, kde je prostor průvodcem a moderátorem emocí.

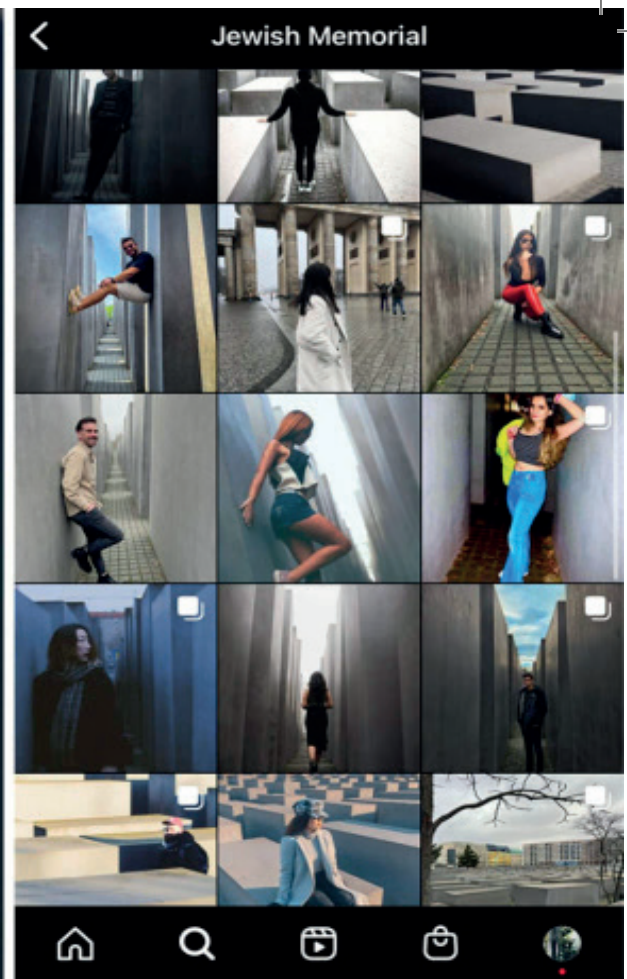
PŘÍLIŠ PROSTORU PRO INTERPRETACI

Na skok do Berlína. Je konec léta 2003

a jedny z nejrespektovanějších německých novin, Frankfurter Allgemeine Zeitung, zrovna publikují článek s titulkem „**Peter Eisenman im Stelengang**“ (Peter Eisenman na chodníku). Město zrovna začíná stavět tolik diskutovaný Památník obětem holocaustu podle návrhu amerického architekta Petra Eisenmana, a to na štedrých 19 100 m², na místě s nemalou dávkou důležitosti – poblíž Braniborské brány a budovy parlamentu. Parcela je zatím spíše příbuzná s písečnou dunou a památník, jak ho známe, se začíná stavět od středu. „V tomto monumentu není žádný cíl, žádný konec, žádná cesta dovnitř ani ven. Doba trvání individuální zkušenosti s tím neposkytuje žádné další porozumění, protože porozumění holocaustu je nemožné. Čas pomníku, jeho trvání od horního povrchu k zemi, je oddělen od času zkušenosti. V tomto kontextu není žádná nostalgie, žádná vzpomínka na minulost, pouze živá vzpomínka na individuální zkušenost,“ nechává se slyšet autor. Památník je koncipován jako pohřebiště s nesmyslnou rozlohou. Stéla jsou navržena tak, aby vytvářela neklidnou, matoucí atmosféru, a celá intervence má za cíl představovat domněle uspořádaný systém, který ztratil kontakt s lidským rozumem.

Proces přípravy stavby trval přes 15 let. Od první koncepce proběhlo několik změn a byla vyhlášena soutěž jak na návrh, tak na stavební firmu. Stavba vznikala pod přísnými etickými kritérii. Poté, co se ukázalo, že společnost Degussa, která zajišťovala pokrytí 27 000 betonových pilířů nátěrem odolným proti graffiti, byla spojena s dodávkami plynu používaného v nacistických koncentračních táborech, byla stavba na nějakou dobu pozastavena a zakázka společnosti odebrána. | Zdroj: eisenmanarchitects.com





Návrh představuje radikální přístup k tradičnímu pojetí památníku, částečně proto, že Eisenman nepoužil prakticky žádnou symboliku.
| Zdroj: Instagram



3_4

V podzemí se sice nachází muzeum věnované faktům, nicméně většina návštěvníků zůstává na povrchu. Země i tématu. Prostoru pro interpretaci je opravdu až nad hlavu. Více než pietním místem, které vybízí k pochopení a edukaci, je památník hojně navštěvovaným veřejným prostorem v turistickém centru. Tím nejikoničtějším, kde si lidé mnohem více vzpomenou na sociální síť, než na hrůzy spojené s vyhlazením evropských menšin.

PROJÍT SE BAŤOVÝM CHARAKTEREM

Hurá domů, do Zlína. Svému zesnulému zaměstnavateli navrhl pomník jeho dvorní architekt František Lydie Gahura, a to na základě jeho charakteristických rysů, hned po jeho smrti. **Stejně jako někdejší starosta Zlína a zakladatel světového obuvnického impéria, na kterém stála tehdejší prosperita města, září velkorysá budova poctivostí a optimismem.** Představovala vzlet města spolu s jasnou vizí budoucnosti. Jako dominanta shlíží na centrum Zlína ze svažitého terénu a je posledním tahem Gahurovy urbanistické městské koncepce.

Transparentnost stěn maže jakoukoliv psychickou hranici mezi návštěvníky památníku a městem, které Baťa vybudoval. | Foto: BoysPlayNice





Neruší vás, ale i zevnitř vnímáte autentickou zlínskou architekturu. Jen dotváří celkový dojem. | Foto: BoysPlayNice

Zhmotněna je ve třech základních materiálech modernější zlínské výstavby – beton, ocel a sklo – a ačkoliv tedy vychází z principů baťovské racionální architektury, je přední zlínskou ikonou a velmi vkusným pietním, až sakrálním místem. Během komunistické vlády byla budova bez sebemenší dávky respektu přestavena na komunitní centrum a sloužila jako koncertní sál místní filharmonie. **Na konci desátých let se rozhodlo o empatické rekonstrukci a navrácení jejích původních – a Baťových – charakteristik.** Architekt Pavel Všeetečka ji navrátil původní eleganci a v únoru 2019 se Památník Tomáše Bati znovu otevřel veřejnosti. **Koncepce památníku jako budovy vybízí k tematickým konáním – tedy i k vysoké míře edukace a prohlubování vztahů mladších generací s odkazem Bati.**

PALACHŮV DOMOV ZASAŽEN

Jako jedna z mála píšících a zároveň praktikujících českých architektů se Pavla Melková věnuje vztahům mezi prostředím, člověkem a architekturou. Spolu s Miroslavem Cikánem tvoří MCA studio. Jejich společná kniha *Architektura reciprocity* je strukturovaná do kapitol s názvy vazeb, které jsou inspirované především existujícími vztahy v přírodě a mezi lidmi. Teorii podírají zmínkami o jejich realizacích. To sice ukončuje prostor pro jakoukoliv diskuzi a rozepři, ale zároveň ukazuje přesvědčivou argumentaci a propojení zásahů do prostorů s existujícími recipročními vazbami a vytvářením nových.

„Památník je symbolem situace, kdy do života země zasáhla hrana a s ní výzva.“ Ostří ocelové hrany protínají prázdnou skořápku domu, co kdysi znamenal domov. Symbolicky tak zlo rozvrací vnitřní svět člověka, bezpečí, rodinu a vše ostatní, co dům ve smyslu domova může znamenat. | Foto: Ester Havlová



V kapitole Paměť zmiňují svou realizaci Památníku Jana Palacha ve Všetatech. „Význam činu spočíval v oslovení, vyburcování z pasivity. Stejně tak je cílem památníku, kromě informování návštěvníka, především jeho zasažení. Přes prožití, procítění, porozumění,“ vysvětluje MCA atelier v knize, „novou podobou památníku se prolínají dva charaktery jazyka. Jeden působící v informativní, rozumové rovině a druhý v citové a duchovní oblasti. První zastupují reálie obsažené v historické expozici nového muzejního pavilonu. Mluví skrze historické texty, exponáty, dobové fotografie, filmy. Druhý hovoří skrze výtvarnou a architektonickou podobu památníku. Slovy metafor, symbolů, asociací, podvědomí.“

Původní dům rodiny Jana Palacha byl v minulosti přestavěn, proto se spíše než o místo s autentickými prvky jednalo o lokaci. MCA zvítězili v soutěži nad více než 30 přihlášenými studii, a to s velmi radikálním, přesto empatickým a solidním řešením. Forma jejich návrhu byla spíše symbolického, až abstraktního rázu. | Foto: Ester Havlová



Z DRUHÉ STRANY, OD STOLÍNŮ

Bratři Stolínové jsou významnými osobnostmi české tvůrčí scény. **Oba se věnují pedagogické činnosti na liberecké Fakultě umění a architektury, kde Petr Stolín vede jeden z architektonických ateliérů.** Je držitelem České ceny za architekturu za stavbu ZEN Houses, ve kterých žije i tvoří a kterými obhajuje užití prefabrikovaných prvků jako cesty k individuálnímu výsledku. **Sochař Jan Stolín se už ve své habilitační práci věnoval „památníku jako interaktivnímu bodu v městské krajině“.** Na FUA TUL vede Katedru environmental designu a jeho práce jsou zastoupeny v řadě sbírek. Památník bojovníkům a obětem za svobodu vlasti je jejich prvním společným dílem.

Díky schopnosti interakce má památník potenciál diváka více zaujmout, současně se pokouší informovat. | Zdroj: archiweb.cz





Představuje radikální řešení, které se až distancuje od ustálených podob památníků. Realizace autorům vynesla Čestné uznání Grand Prix architektů – za Výtvarné dílo v architektuře. **Dva síťované kvádry stojí zdánlivě bez kontextu uprostřed parku, který ale z jedné strany lemuje vojenská kasárna.** Pokud jste ho při procházce parkem nečekali, je to, jako by tam objekt takového rázu spadl z nebe. **Vkročit mezi stěny máte obavy, ale právě díky tomu památník ožívá, zapnou se světla, proudění vzduchu a pohyblivým textem nás autoři informují o faktech.** Vnitřek památníků tvoří mimo jiné zemina z bojišť 2. světové války.

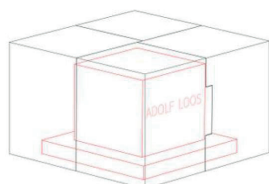
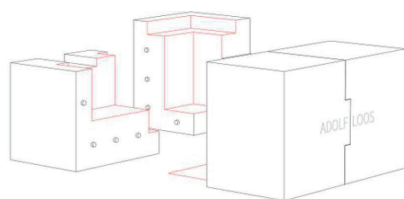
FORMOVÁNÍ ADOLFA LOOSE

Těžko hledat mezi brněnskými rodáky kontroverznější osobu se vztahem k architektuře, než je Adolf Loos. **Pomník je koncipován jako sochařská forma náhrobku, který si sám Loos navrhl na nemocničním lůžku a který je situován na vídeňském Ústředním hřbitově.** Podoba brněnského památníku vychází ze symboliky formování Loosovy osobnosti, čehož bylo Brno z počátku svědkem. Jako rozložená forma se nachází v parku na Janáčkově náměstí a slouží jako místo k trávení času, jako městský mobiliář.

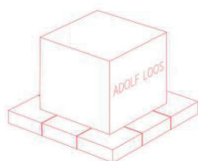
Tvarem odkazuje památník k Loosově architektuře bez zbytečných ornamentů. | Foto: Michaela Dvořáková



BRNO



VIDEŇ



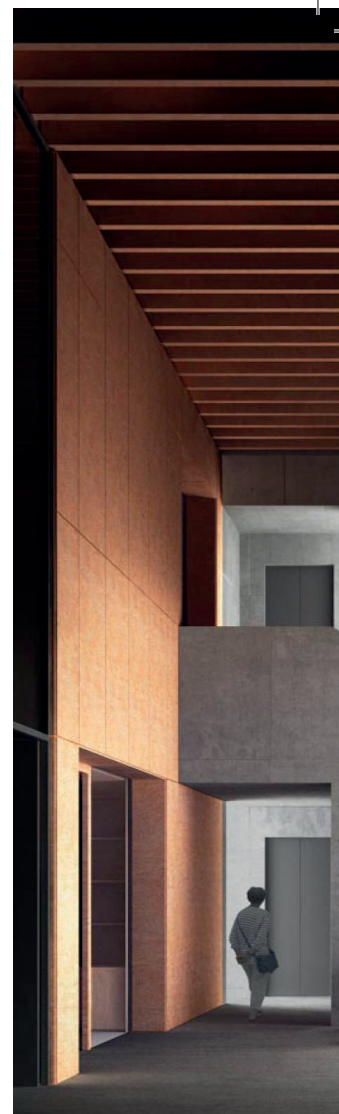
Při spojení s náhrobkem ve Vídni by vytvořil kompaktní kvádr, čímž dochází teorií sochařských tradičních postupů k jakémusi propojení mezi místem, kde se Loos narodil, a místem, kde zemřel. Jméno architekta je zhotoveno z onyxu mléčné barvy, je vsazené do povrchu betonového památníku a po setmění se rozsvěcí.

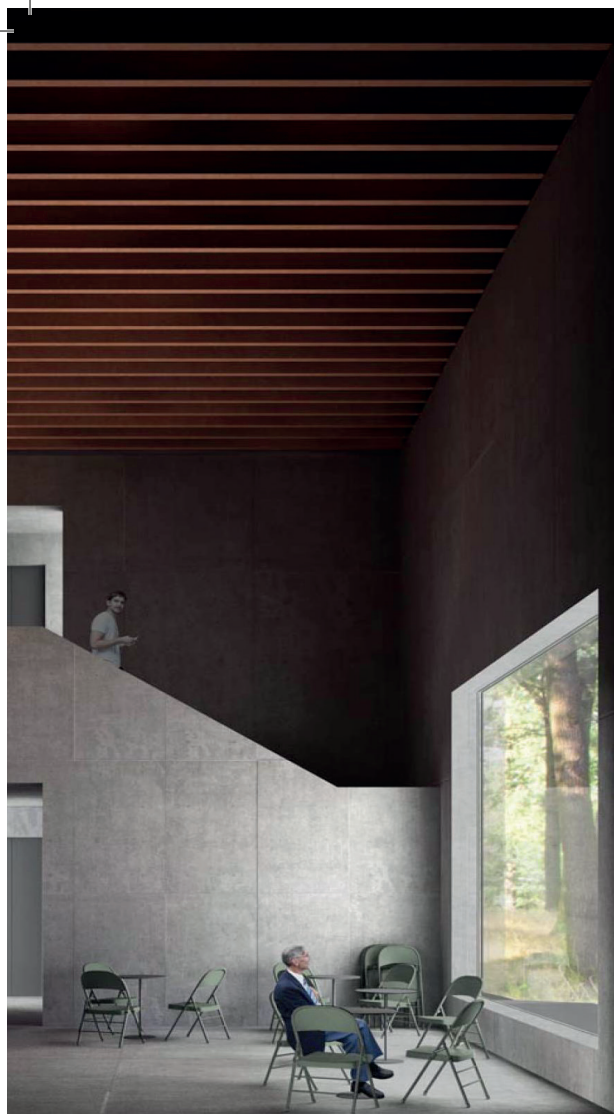
www.encyklopedie.brna

ADOLF LOOS

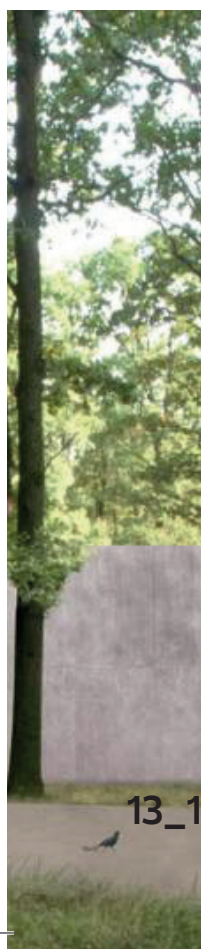
PAMÁTNÍK V LETECH SE DOČKÁ PIETNÍ PODOBY

Na místě Kulturní památky v Letech se za války nacházel romský koncentrační tábor, později v 70. letech velkokapacitní vepřín. Tábořem v Letech podle historiků od srpna 1942 do května 1943 prošlo 1308 Romů – mužů, žen i dětí. 327 z nich v něm zemřelo a přes 500 skončilo v Osvětimi. V 90. letech se na veřejnost dostaly informace o genocidě Romů a o koncentračním táboře v Letech. Na místě pohřebiště byl v roce 1995 vybudován památník, avšak vedle vepřína, který stojí na svém původním místě. Nová podoba památníku je významným krokem k proměně tohoto území nejen v důstojné místo piety, ale i na místo pro reflexi všech generací nad současnými tématy ochrany lidských práv a svobod, společné minulosti a také společného soužití v současnosti i budoucnosti. V duchu myšlenky chystá Muzeum romské kultury výstavní exponáty a edukační programy v kontextu řešení tzv. cikánské otázky.



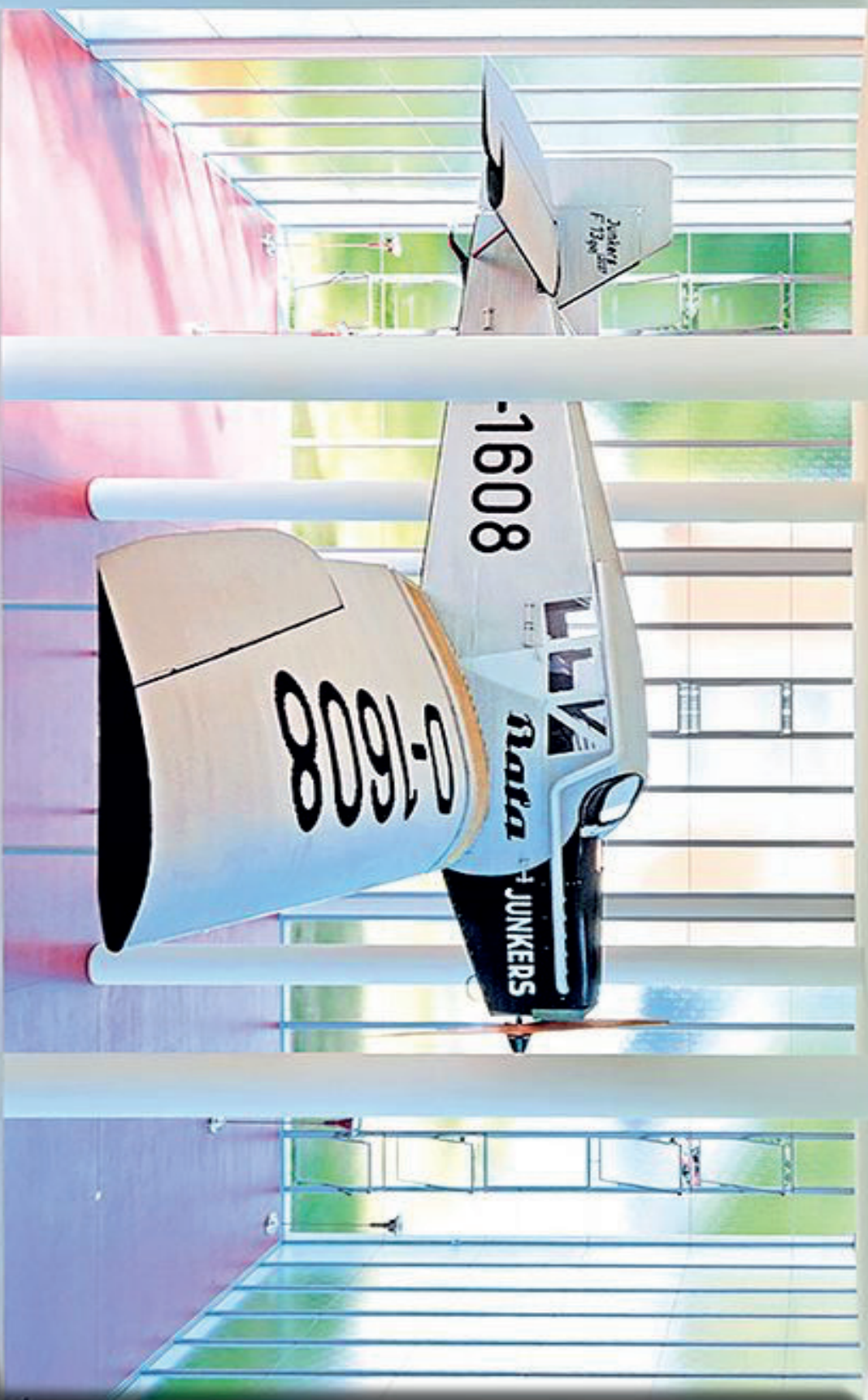


Návrh pietního místa je dimenzován na rozsáhlé ploše a zahrnuje jak budovu památníku, tak i její lesní okolí. A právě v lesní krajině architekti navrhli okruh, přes který vede naučná stezka o holocaustu. Budova je nízkopodlažní v zájmu vysoké integrace do terénu. Architekti vsadili na prosté tvary, betonové prvky a velkoformátová okna. Docílili tak dojmu jednoduchosti a zároveň jednotnosti s přírodou. Dvě zděné budovy propojuje zastřešené sloupořadí, připomínající kmeny stromů, které tak tvoří efektní pasáž. V interiéru se zaměřili na prostornost a vše spojující betonové elementy. Celý projekt působí komplexně a vyváženě.



13_14





Maketa Baťova letounu Junkers F13ge

GPS:

49°13'09" N

17°39'57" E

☎ 575 570 720

Památník Tomáše Bati

www.pamatnikbata.eu

Skleněný krystal vytvořený roku 1933 arch. F. L. Gahurou po tragické letecké nehodě T. Bati



ZSBK



8 591116 666669

CZ 4757 Památník Tomáše Bati



ZSBK

ADE/Agáta Muselíková