

PŘÍPRAVA K DIPLOMOVÉ PRÁCI

UTB / FMK / Nikola Orságová / DP / 2023 - 2025

CO JSOU SVÁTOSTINY?

„Svátostiny jsou posvátné úkony a věci, kterými nás Církev doporučuje Boží ochraně.“

SVÁTOSTINY PRO VĚŘÍCÍ:

- svěcená voda
- **kříž**
- **medailka** (benediktínská, zázračná Panny Marie, ...)
- **růžence** (mariánský, sedmibolestný, sv. Šarbela...)
- **škapulíře** (schánka ale také kus roucha)
- socha
- obraz
- **prsten** (zásnubní)
- křída
- hromnice (svíčky)
- pokrmy (sůl, byliny, velikonoční beránek, ...)



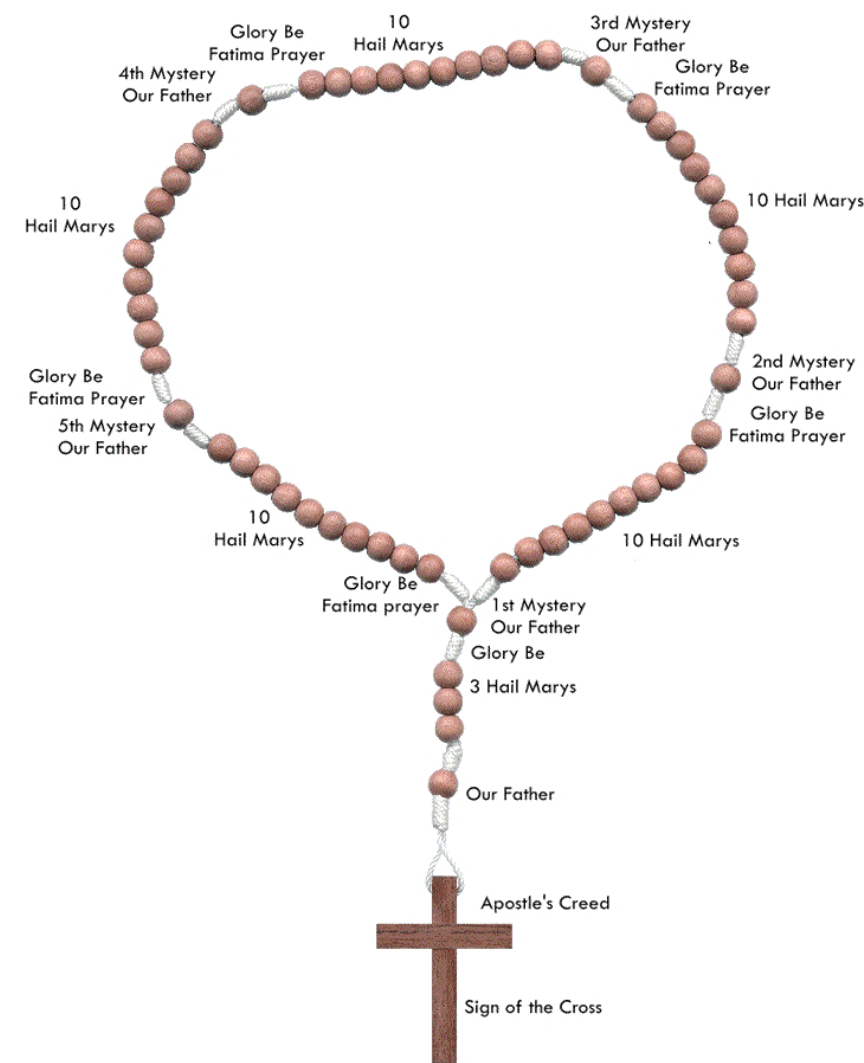
Pro ecclesia catolica

VÝVOJ RŮŽENCE V KATOLICKÉ CÍRKVI

- 4. století _ sv. Pavel Thébický doporučoval neustálé opakování naučených modliteb
- 7. století _ biskup Ildefons ve špan. Toledu vyzýval věřící k modlitbě andělského pozdravu Zdrávas, Maria v soukromě i veřejně (ještě bez dodatku “Svatá Maria, Matko Boží...” až od 14. a 15. století)
- od středověku snaha zapojit laiky (negramotnost) do kněžských hodinek (denní modlitby) - 150 žalmů breviáře
- **od 12. století tzv. mariánský žaltář** (150 žalmům odpovídá 150 mariánských modliteb (tehdy podle vlastního výběru) - 50 kamínků po 10 na šňůru) latinsky “rosarium”, tj. zahrada růží, věnovaných Panně Marii
- **13. století -> sv. Dominik a řád kazatelů (dominikáni)** -> snaha obracet albigenské bludaře na KV (popírali Božství Ježíše Krista a všechny svátosti s výjimkou křtu), na katolickou víru;
zjevení Panny Marie sv. Dominikovi: “Šiř tento můj žaltář, jestliže chceš tyto zatvrzelé duše obrátit!” Dominik a jím založený dominikánský řád - masové rozšíření této formy zbožnosti -> důraz na andělské pozdravení Zdrávas Maria (přednost před jinými mariánskými modlitbami), spojovali s růžencem zbožné rozjímání o životě Ježíše Krista a Matky Boží
- **14. a 15. století úpadek Církve**, růženec jen okrajově -> reformní hnutí “Devotio moderna” (Nová zbožnost) -> vliv na kartuziánský řád - řeholníci Dominik z Prus a Adolf z Essenu stanovili podle **evangelií témata k rozjímání** “radostný, bolestný a slavný růženec”, **zjevení Panny Marie bl. Alanovi de la Roche** -> **šíření růžence k záchraně křesťanů před mohamedánskými Turky**, také zapojil modlitbu Otčenáš

VÝVOJ RŮŽENCE V KATOLICKÉ CÍRKVI

- **současná podoba ustálena papežem sv. Piem V. (reformy tridentského koncilu), r. 1569 apoštolskou konstitucí “Consueverit” zavedl tuto modlitbu v celé církvi -> 15 tajemství (5 radostných, 5 bolestných, 5 slavných) k Zdrávasu přidal prosbu “Svatá Maria, Matko Boží...” a chvalozpěv “Sláva Otci...” za každým desátkem, na úvod určil modlitbu “Věřím v Boha”, následuje Otčenáš s trojím Zdrávasem, kdy po slově Ježíš se podle přesného překladu modlí “který v nás víru rozmnožuj, naději posiluj, lásku rozněcuj...”**
- **1917 zjevení Panny Marie ve Fatimě** - po uznání zjevení roku 1930 přidána tzv. Fatimská vložka - varování před peklem (modlitba “Pane Ježíši...”) vložena po modlitbě “Sláva Otci...”
- **papežským ustanovením se stala modlitba růžence oficiální modlitbou církve a neměla by se narušovat její struktura,** roku 2009 přidal papež Jan Pavel II. tzv. „růženec světla“, který narušuje kontinuitu a význam 150 Zdrávasů - není závazný



FORMY RŮŽENCE

PODLE POČTU DESÁTKŮ

- pětidesátkový
- desátkový
- sedmidesátkový (sedmiboletný, ...)
- různé u přímluvy k svatým (sv. Šarbela, sv. Rity, ...)

PODLE UMÍSTĚNÍ

- ruční (nosí se např. ve váčku)
- růženec za zpětné zrcátko
- prsten (pevný, korálkový)
- náramek
- náhrdelník
- brož (na oblečení)



zapínání na magnet

RŮŽENCE S JINÝM POČTEM KORÁLKŮ

- **SEDMIBOLESTNÝ RŮŽENEC**, spojen se svátkem Panny Marie bolestné (15. září), rozjímá se nad tzv. sedm bolestí Panny Marie, zrodil v řádu servitů. V průběhu staletí byl potvrzen více papeži a za splnění určitých podmínek jsou s ním spojeny i odpustky, začíná stejným způsobem jako růženec klasický, následuje, ale **7×7 zdrávasů**
- **SEDMIRADOSTNÝ RŮŽENEC**, vyvinul ve františkánském prostředí. Uctívá se při něm sedm radostí Panny Marie, **7×7 zdrávasů**
- **RŮŽENEC O PŘÍMLUVU K SVATÝM (KORUNKY)**, mají různý počet zdrávasů a rozjímání vztahujících se k určitému světci, například růženec k sv. Šarbelovi, k sv. Ritě, k sv. Filoméně



sedmiboletný růženec

MATERIÁLY RŮŽENCE

Z PŘÍRODNIN ROSTLINNÉHO PŮVODU:

- různé druhy dřeva, fosilní dřevo zvané lignit, gagát, fosilní pryskyřice, jantar, tvrdá semena (mahagonu *Melia azedarach*, **klokočí**), suché plody (**kotvice**, pecky třešní)

Z TEXTILIÍ:

- konopný provaz (růžence mnichů žebravých řádů), z kroucené bavlněné nebo **hedvábné šňůry z dracounu**

Z PŘÍRODNIN ŽIVOČIŠNÉHO PŮVODU:

- soustružený a vrtaný mořský korál, **perleť**, slonovina, kost evropských savců (do bolestného růžence se vkládaly z kosti řezané plastické rány Kristovy, tj. miniaturní ruce a nohy s vyznačenými stigmaty, také Adamova lebka jako memento mori a symbol prvního hříchu vykoupeného Kristovou obětí)



MATERIÁLY RŮŽENCE

Z MINERÁLŮ, POLODRAHOKAMŮ I DRAHOKAMŮ:

- mramor, horský křišťál, achát, karneol, lapis lazuli, jaspis, český **granát**, almandin, ametyst nebo safír

Z DRAHÝCH KOVŮ:

- tepané a zlacené kuličky ze stříbra, zlata nebo jen **filigránové**, někdy s použitím smaltu, z dalších kovů nebo slitin cín, bronz či mosaz, z téhož materiálu bývá křížek nebo svěcená medailka- svátostka

MODERNÍ PRŮMYSLOVÁ VÝROBA:

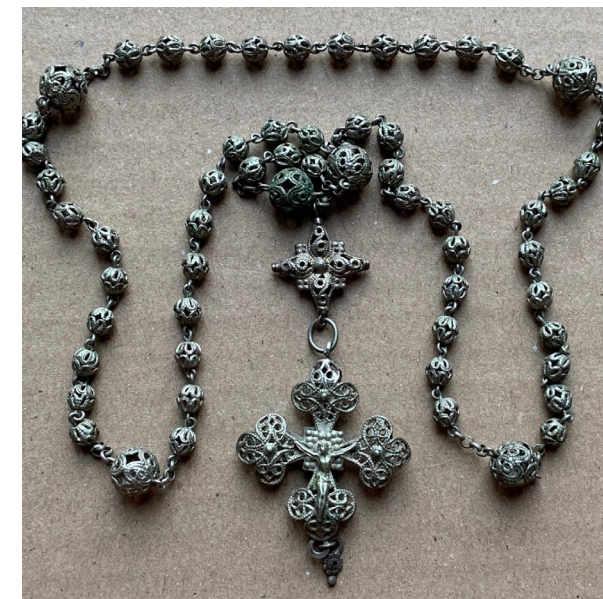
- sklo, plast, hliník (často růžencové prsteny), dřevo, korálky spojují očka kovového řetízku

DALŠÍ MOŽNOSTI:

- pálená hlína, **skleněné korálky** (průhledné nebo barevné)



Obr. 2 Růženec s křížkem; české granáty, Čechy, 19. století, soukromá sbírka



RŮŽENEC & ČLOVĚK

- růženec je skvěle uzpůsoben lidské přirozenosti
 - je prostý (tedy pro všechny)
- určený k dennímu používání, z tohoto pohledu má být trvanlivý (vliv kontaktu s kůží)

POUŽÍVÁ STRATEGICKÉ BODY V LIDSKÉ TĚLESNÉ KONSTITUCI:

- mysl (rozjímání o tajemstvích Kristova života)
- jazyk (zaměstnává vyslovováním modliteb)
- ruce (přetáčení korálek)



VIZUÁLNÍ STRÁNKA

HISTORIZUJÍCÍ PRVKY:

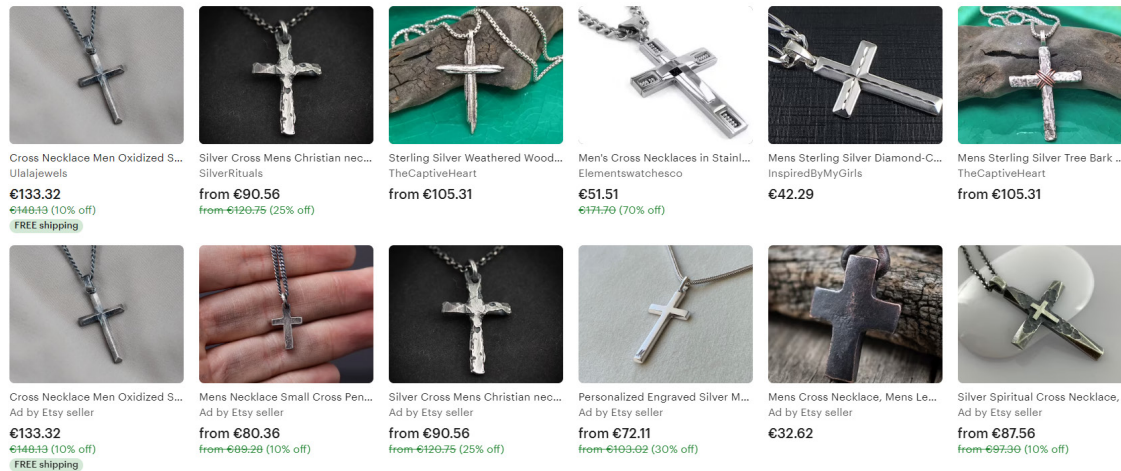
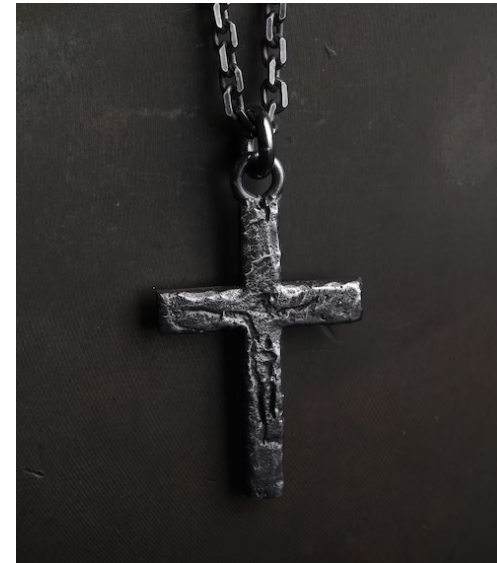
- korpus (Ježíš na kříži) - častěji realistické pojetí, zdobený kříž
- medailka nebo sv. obrázek
- materiály z minulosti, průmyslové



VIZUÁLNÍ STRÁNKA

MODERNIZUJÍCÍ PRVKY:

- kříž bez korpusu (protestantské nebo silná stylizace) či papežský kříž (Jan Pavel II.) - satanistické?
- materiály z minulosti i novodobější
- forma: často minimalistická, větší přesah do šperku - může tím ztrácet pro lidi svůj význam? - podstata růžence je denní modlitba



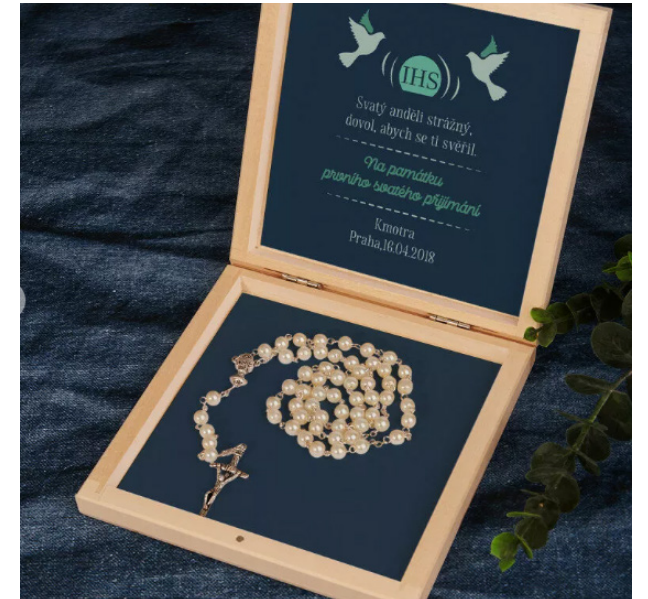
UCHOVÁVÁNÍ RŮŽENCE

TEXTIL, KŮŽE, KOŽENKA

- různé kapsičky, váčky

KRABIČKY A SCHRÁNKY

- kovové, dřevěné, plastové, skleněné, dříve také perleť, ...



ZVOLENÝ POSTUP

PŘÍSTUP A MATERIÁL:

- sochařská / šperkařská modelace
- nejdříve vosk, poté přenesení do stříbra nebo jiného kovu
- návaznost na projekt ROSARY BROOCH

DRUH:

- desátkový růženec (brož, prsten nebo náramek)
- navázat poté korunkami (růženci k svatým pracovat s jejich atributy)

DO BUDOUCNA:

- vytvoření kartiček, letáčků s modlitbou a úložné schránky



ZIMNÍ SEMESTR 2023

- modelace křížů (součást růžence)
- seznámení s modelováním voskem
(vytvoření reliéfu nahřátými zubařskými nástroji)
- Kristovo tělo - posázené ránami
- převedení do díla pomocí vrstvení
- inspirace východně-katolickou estetikou
- ikony -> větší stylizace (viz Velká Morava)



VELKÁ MORAVA A STYLIZACE



starožitné kříže a prsteny



dobový křížek, Velká Morava
(velká stylizace)



východní tvarosloví
mnoho vzorů
- vytvořitelné ve vosku pou-
ze ve větším měřítku

PRVNÍ VOSKOVÉ ZKOUŠKY



křížek_01 / 45 X 65 mm /
přírodní včelí vosk:

- při tavení se stává mazlavý, vytváří nerovnoměrný povrch, zajímavé struktury



křížek_02 / 28 X 40 mm /
včelí vosk šperkařský:

- rychle tavitelný, po nahřátí hladký, snadné opracování nástroji



křížek_03 / 16 X 22 mm /
šperkařský vosk:

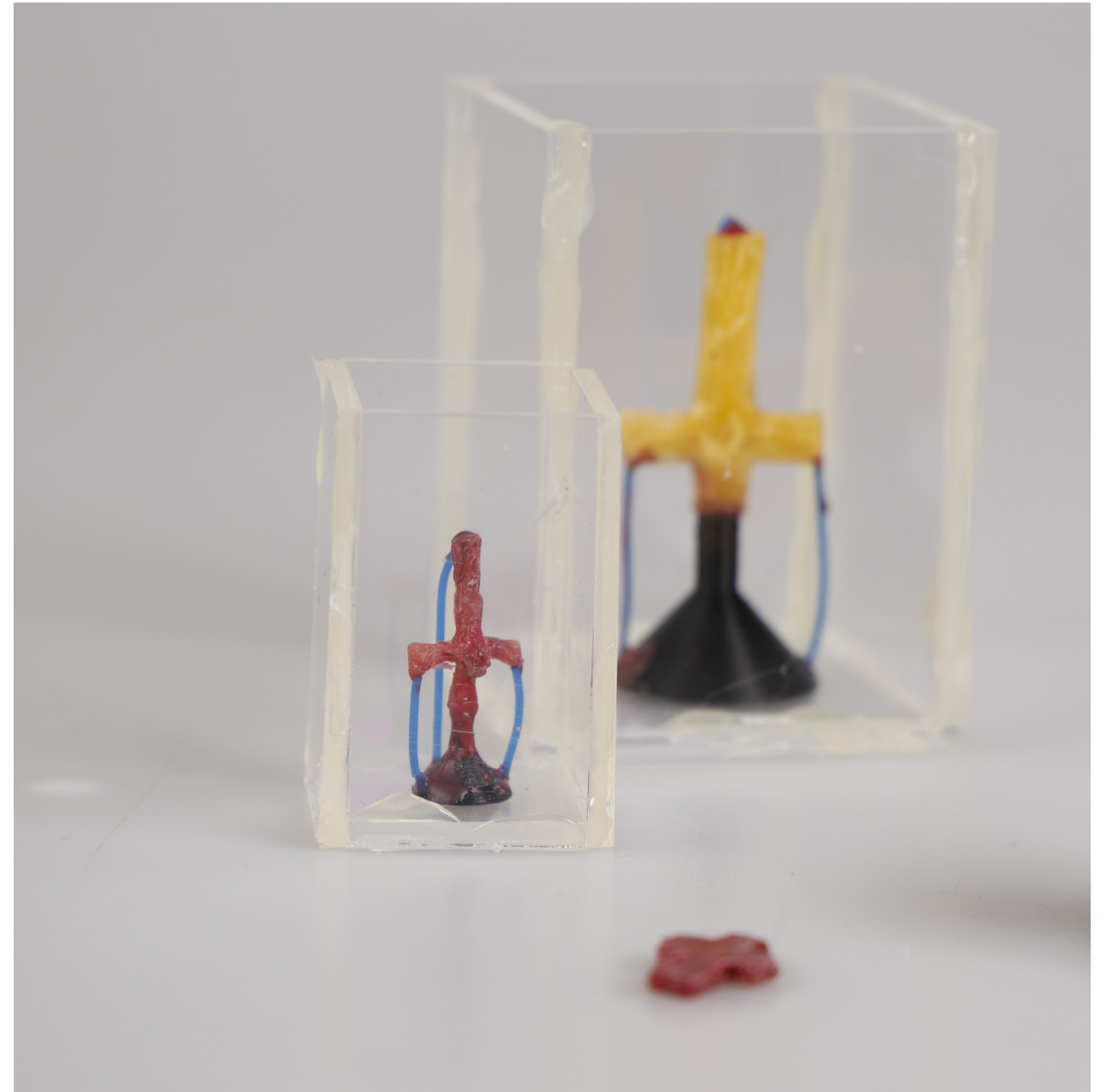
- kombinace měkkého a tvrdého vosku,
- tvrdý vosk - snadná modelace v menších velikostech

SILIKONOVÁ FORMA

- silikon od firmy DAVEX GSM A40

PŘÍPRAVA FORMY:

- výroba nádobek z plexiskla a vtokových kuželů na 3D tiskárně
- příprava vtokové soustavy
- míchání silikonu, vakuování a vylévání
- rozřezávání ztuhnutého silikonu a vyjímání vosku



ODLÉVÁNÍ Z CÍNU

- odlévání křížků velikosti 28 X 40 mm a 16 X 22 mm
- experiment lití cínu přímo do silikonové formy
- odlitky se následně opracovaly manuálně (brusný papír a pilka)



VÝSLEDEK

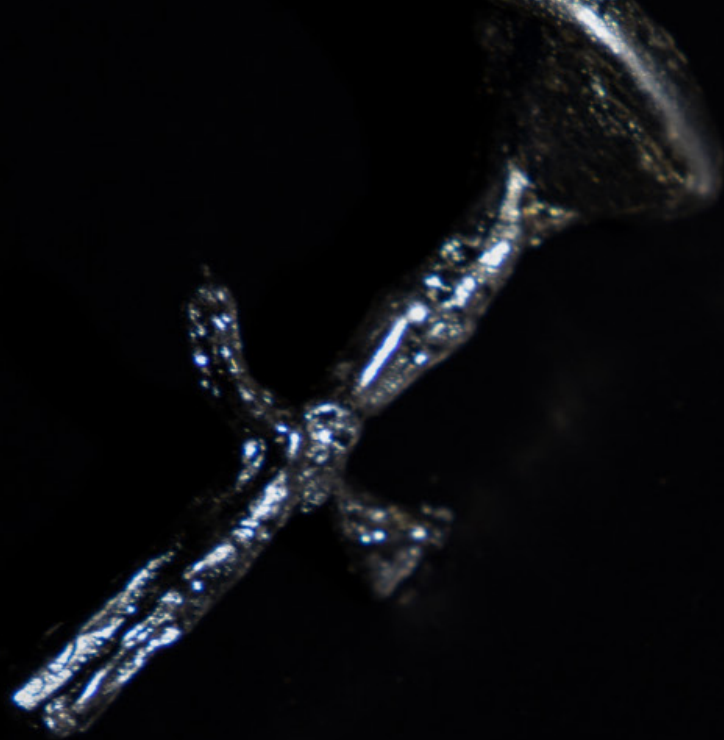
POZNATKY:

- silikonová forma teplem lehce degradovala
- nebyly tak zřetelné drobné detaily, zato vznikla zajímavá struktura - využití pro haptiku

DALŠÍ KROKY:

- modelování celého růžence
- pokračování práce s voskovými modely
- experimenty se silikonem i odlévání do ztracené formy
- odlévání ze stříbra - ruční X firma





UTB / FMK / Nikola Orságová / DP / 2023 - 2025