

Urna
**FUNERALNÍ
DESIGN**

ANNA FISCHEROVÁ
ADE | FMK | 2023

**DIPLOMOVÁ
PRÁCE**

Dále



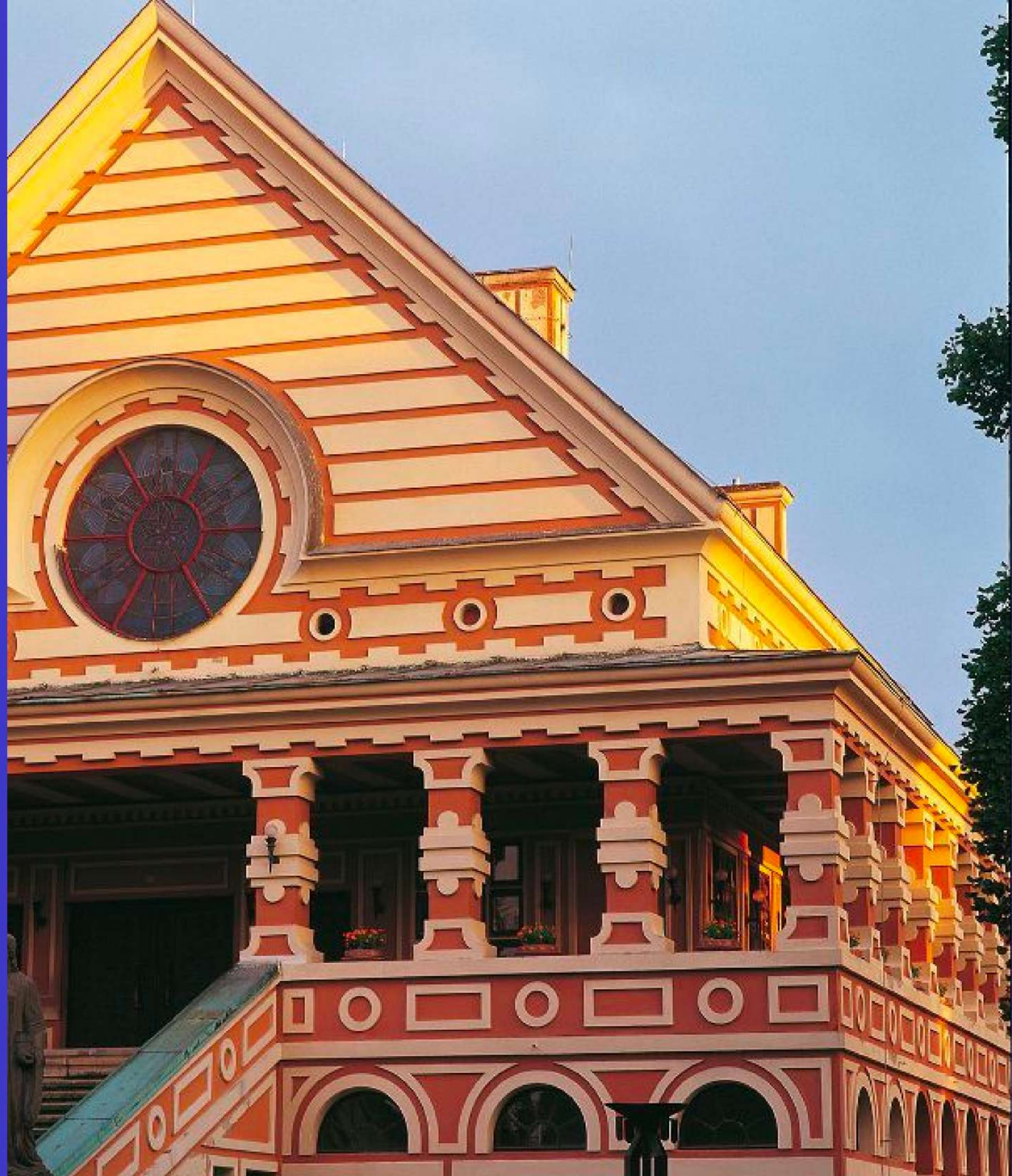
ANNA FISCHEROVÁ
ADE | FMK | 2023

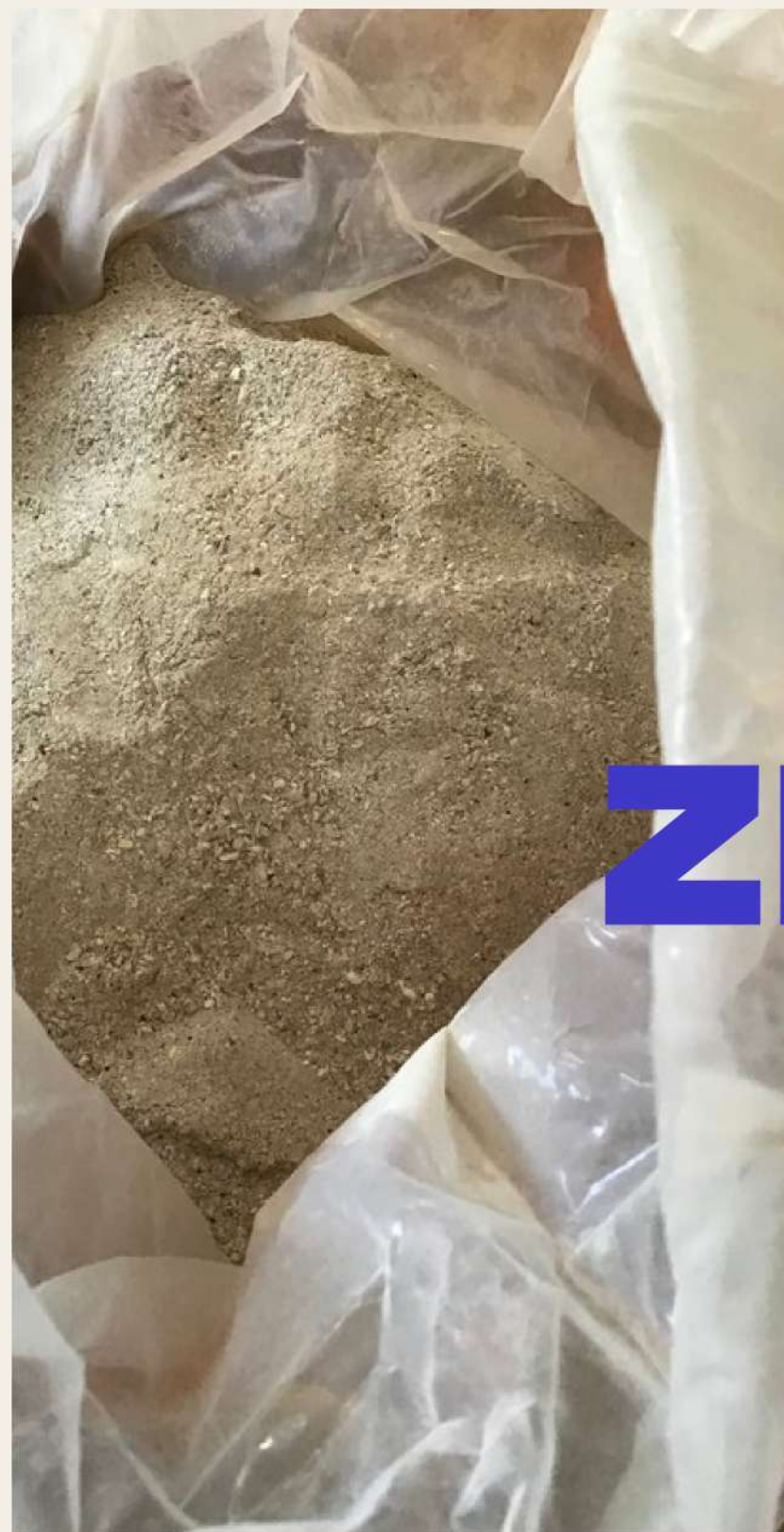
KREMA TORIA

Česká republika je globální velmocí v oboru pohřbívání žehem. V tuzemsku je 27 krematorií, což je nejvíce na světě na počet obyvatel.

V roce 1950 si kremaci zvolilo přibližně 7 % zemřelých, v roce 1967 již kolem 30,36 %. V roce 1985 se procento pohybovalo kolem 70 %. Dnes do kremační pece míří zhruba 90% zesnulých Čechů.

STRANA 01

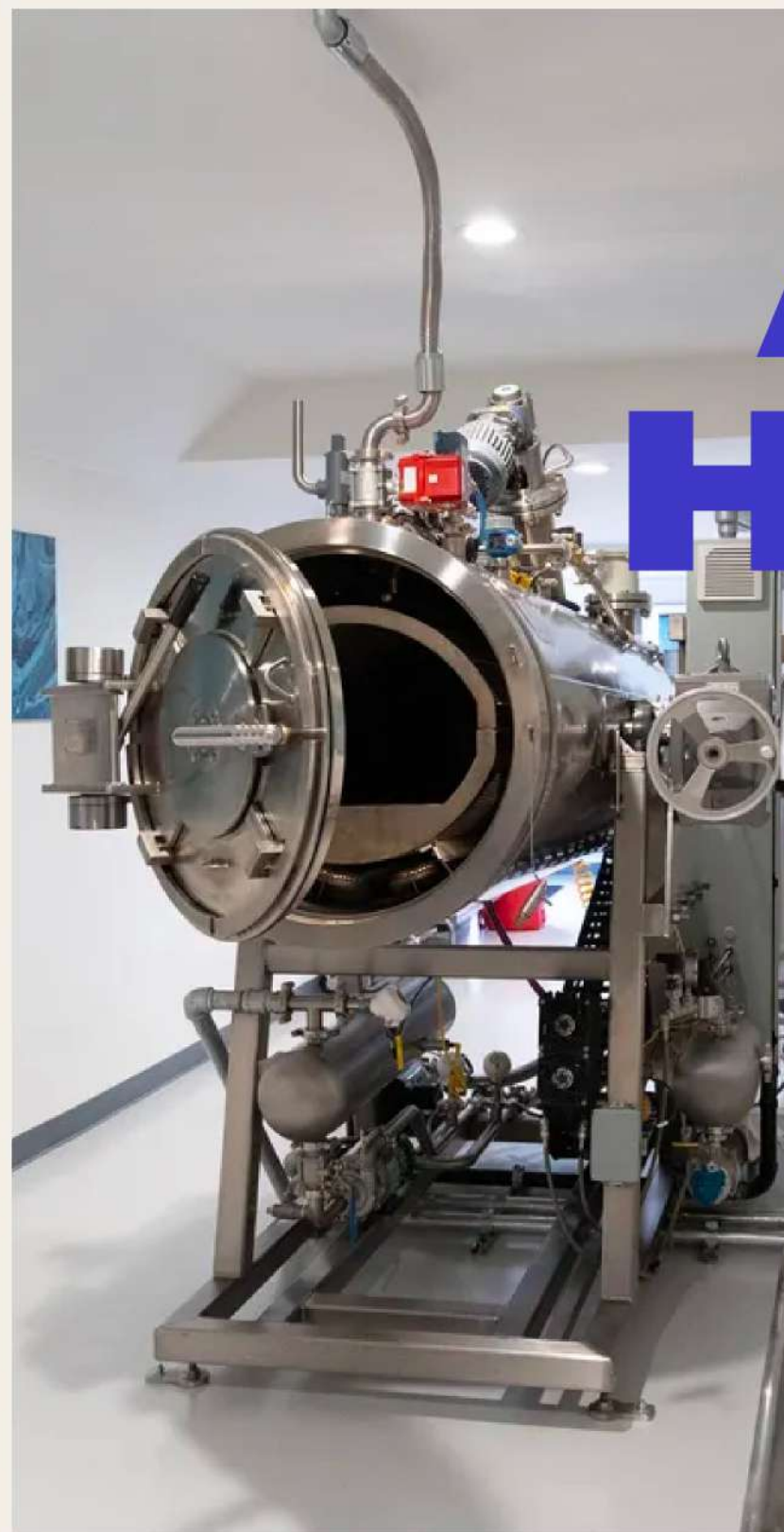




Kremace, **ZPOPELNENÍ**

Proces zpracování těla po smrti, který zahrnuje spalování tělesných ostatků na vysoké teploty.

Po dokončení kremace jsou zbytky těla - popel a kostní zbytky - usušeny a mlety na jemný prášek pomocí zařízení nazývaného cremulator.



Vodní křemace **ALKALICKÁ HYDROLYZA**

Proces likvidace lidských a domácích zvířecích ostatků pomocí louhu a tepla (177 stupňů).

Po dokončení procesu zbývají pouze kosti a kapalina projde čističkou odpadních vod.

Alkalická hydrolyza je považována za ekologicky šetrnější alternativu k tradiční kremaci.

Je legální v některých státech USA a několika zemích, včetně Kanady a Jihoafrické republiky.



ÚŘEDNÍ *Urna*

Úřední plastová urna je určena přímo na popel zesnulých z krematoria.

Vhodná je také na přesyp ze starých plechových obalů nebo poškozených úředních uren.

Rozměr: výška 20 cm, průměr 15,5 cm
Materiál: ABS plast



Zákony

Zákon o pohřebnictví (č. 256/2001 Sb.)
Informace o urnách

HLAVA I – OBECNÁ USTANOVENÍ

- Zákon stanovuje, že pohřbením je uložení lidských pozůstatků do hrobu nebo hrobky na pohřebišti nebo jejich zpopelnění v krematoriu.
- Urna s lidskými ostatky se může umístit do hrobu, hrobky nebo na vsypovou louku.

HLAVA II – POHŘEBNÍ SLUŽBA, BALZAMACE A KONZERVACE, KREMATORIUM

Díl 3 – Krematorium

- Urny s lidskými ostatky musí být označeny a předány vypraviteli pohřbu nebo provozovateli pohřební služby.
- Pokud vypravitel nebo provozovatel nepřeveze urnu do 12 měsíců od zpopelnění, provozovatel krematoria musí lidské ostatky uložit do společného hrobu na veřejném pohřebišti.

HLAVA III – VEŘEJNÉ POHŘEBIŠTĚ

- Evidence veřejného pohřebiště obsahuje údaje o uložení urny, včetně čísla záznamu o zpopelnění, evidenci lidských pozůstatků a údaje o exhumaci urny.



Místo uložení urny

Doma

Pro tyto účely volí pozůstalí nejčastěji ozdobné typy uren.

Do hrobu.

V Česku je nejčastějším zvykem uložení urny do hrobu. K tomu je potřeba **odborného pracovníka**, který ostatky uloží na dané místo.

Na náhrobní desce.

Nejvhodnějším materiálem je **kámen**. Odolá nepřízní počasí i všem ročním obdobím.

Urnové skříňky na hrobu + venkovní kolumbária.

Není moc populární.

Vnitřní kolumbária.

Urna je chráněna před venkovními vlivy počasí a změnami teplot. Jen je potřeba dodržet předem dané rozměry urny.

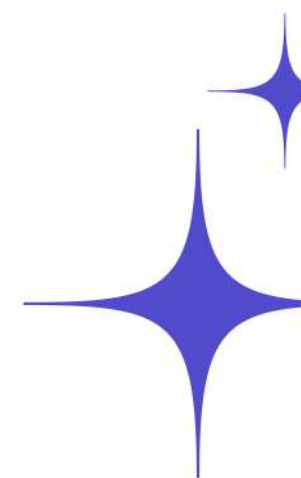
Ekologická urna do země.

SORTIMENT

Po navštívení pohřební služby a rozhovoru s místní pracovnící, mi bylo sděleno, že nejvíce populární urny jsou kovové a plastové.

Každopádně zástupci zesnulého se plně nerozhodují podle finančního kapitálu, ale podle možnosti personalizace samotné urny.

Dále jsou hlavně prodávány urny, které skončí v kolumbáriích nebo na náhrobní desce.



Ekologické urny



Kovové urny



Keramické urny



Betonové urny



Dřevěné urny



Kamenné urny



Karbonové urny



Křišťálové urny



Dětské urny



Miniurny



Památeční diamanty



Pamětní sklo



Skleněná památeční srdce



Skleněné urny



Šperky s popelem

+



Štítky na urny



Umělecké urny



Vyřezávané písmo



Zvířecí rakve

ANNA FISCHEROVÁ
ADE | FMK | 2023

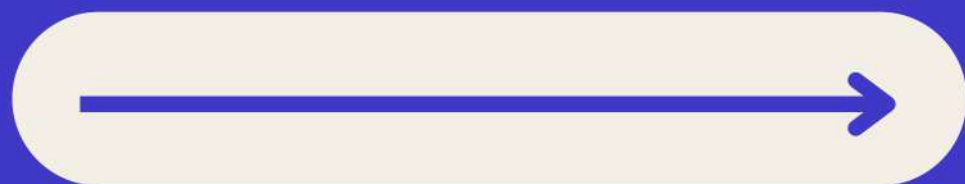
ZVÍŘECÍ KREMATORIA

V Česku funguje už 14 krematorií domácích zvířat a mají milionové tržby. První bylo v roce 2003 otevřeno v Brně.

Tisíce lidí v Česku využívají služeb zvířecích krematorií a zájem se zvedá. Ředitelé krematorií hovoří o růstu o 15 až 25 procent oproti minulému roku (2022).

Pro kremaci se lidé rozhodují, protože nemají zahradu anebo je nechtějí dát do kafilerie.





Zákony

Ministerstva zemědělství č. 82/2014 Sb
Ministerstva zemědělství č. 210/2023 Sb.

- Podle § 2 vyhlášky 82/2014 Sb., o hygienických a veterinárních požadavcích, nesmíte vykopat hrob blíže než 100 m od vašeho domu a musí být minimálně 50 metrů od hranice sousedního pozemku. Pokud tedy nevlastníte pozemek o rozloze minimálně 1,5 ha, je psí hřbitov nebo kremace tou nejlepší volbou, pokud nechcete uhynulé zvíře poslat do kafilérie.

Tento zákon se změnil dne 27. června 2023 a ustanovuje nové pravidla:

- Vzdálenost podle odstavce 1 písm. e) může být menší, pokud k tomu udělí písemný souhlas vlastník sousedního pozemku.

<https://www.sbirka.cz/POSL4TYD/NOVE/23-210.htm>

Spolek **ASOCIACE ZVÍŘECÍHO POHŘEBNICTVÍ**

Asociace zvířecího pohřebnictví je spolek, který sdružuje subjekty zabývající se problematikou pohřbívání zvířat chovaných v zájmových chovech.

Vznikla v roce 2017 s cílem zkvalitnit obor zvířecího pohřebnictví, který se v posledních několika letech dynamicky vyvíjí.

<https://zvirecipohrebnictvi.cz>



Skladem



Zvířecí keramická urna

Ručně vyrobená zvířecí keramická urna s použitím bronzové patiny od holandského umělce Geerta Kunena. Urna m...

Skladem u dodavatele



Zvířecí urna dřevěná

Dřevěná MDF urna s fotografií

Skladem



Biologická zvířecí urna

Rozložitelná BIO urna



Dřevěné urničky



Kamenné urničky



Ekologické urničky



Keramické urničky



Kovové urničky



Porcelánové urničky



Urny s LED podsvícením



Urny s rámečky na fotku

ANNA FISCHEROVÁ | ADE | FMK | 2023

Existující URNY CZ

Český výběr uren postrádá možnost větší personalizace pro majitele mazlíčků.

Výjimka jsou urny s možností umístění fotografie, které mohou velmi rychle ztratit estetickou stránku.

Existující
URNY SVĚT

Na zahraničním trhu se dají pořídit
personalizované urny různého vzhledu,

Obzvlášť v oblibě jsou keramické urny
dělané na zakázku podle fotografie
zesnulého mazlíčka.

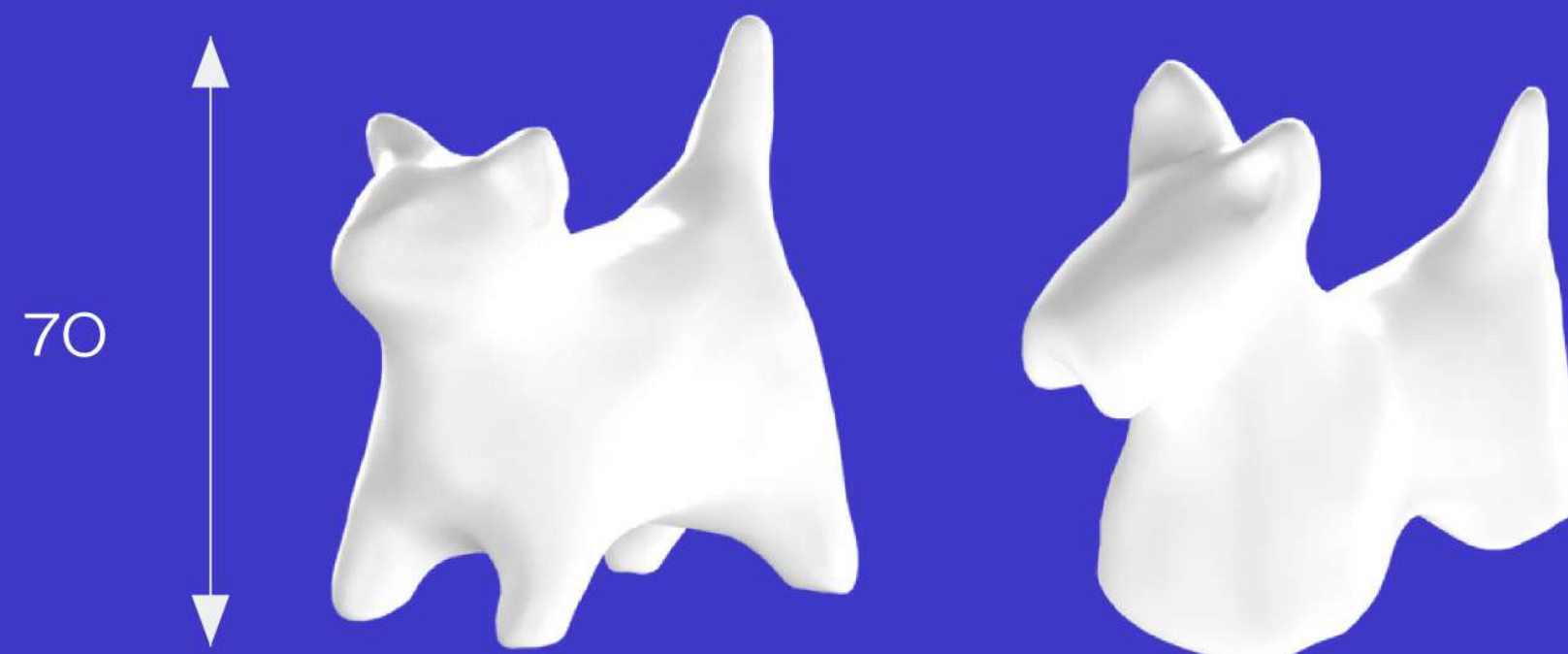


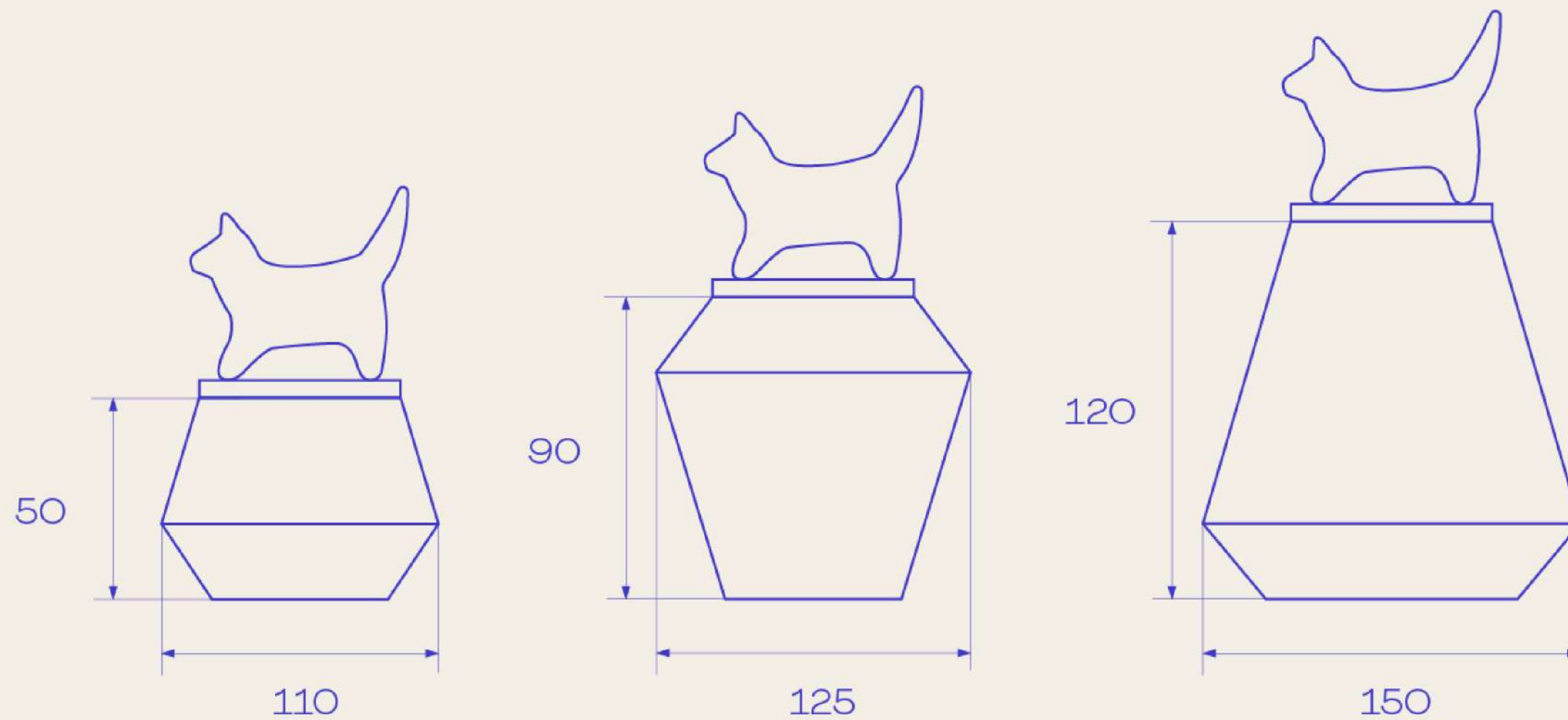


SOŠKY

na vřnu

Navrhnuté řešení sošek je zaměřeno na jednoduchou čitelnost a budoucí tvorbu série.





POMĚR

urn a soch

Návrh obsahuje tři velikosti urn **s identickým rozměrem víka**, kdy se testoval poměr urny k poměru sošek na víku.

Objem popela	Hmotnost
400 ml	Do 10 kg
800 ml	Do 25 kg
1400 ml	Do 35 kg