

VERONIKA FEUTOVÁ



*9. 2. 2002

1. 1. 2024

PORTFOLIO

produktový design

Náramkové hodinky

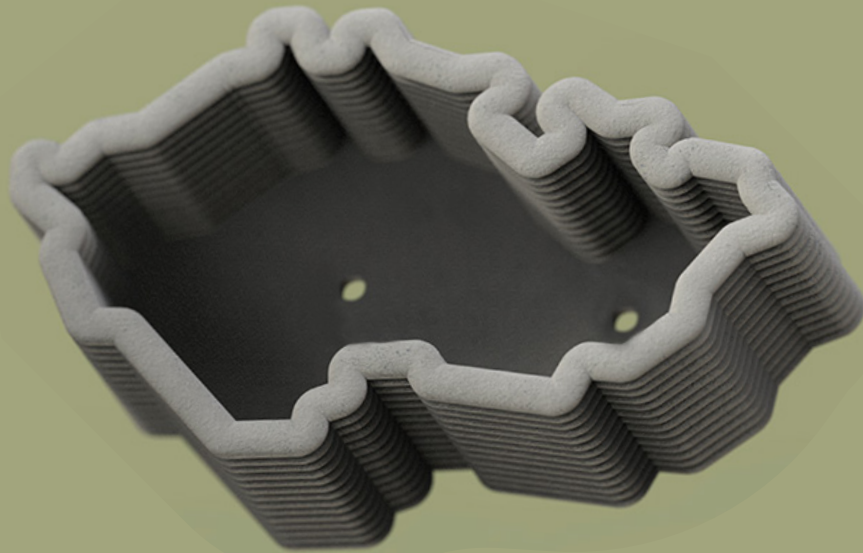
Minimalistické pouzdro hodinek společně s kovovým řemínkem dává prostor nápadnému barevnému ciferníku, který upoutá pozornost.

Ručky tvoří kruhové transparentní barevné folie. Každá ručka nese dvě barvy. „Předěl“ mezi těmito barvami tvoří rovnou linii, která nám ukazuje čas. Hodinky využívají postupného překrývání ruček, díky kterému vznikají další barvy a ciferník tak mění každou vteřinu svůj vzhled.

ANIMACE RUČEK:



02



Kde domov můj?

Květináč je primárně cílený pro lidi v domovech pro seniory. Symbolicky spojuje člověka s místem, ve kterém dlouhou část života žil a teď ji musel opustit. Květináč je navržen ve dvou variantách (ve tvaru České a Slovenské Republiky). Místo, kde je zasazena rostlina tak připomíná kde má člověk kořeny. Návrh je koncipován pro 3D tisk z betonu.



Ramínko z kůže

Zadáním semestrální práce byl produkt z kůže. Nesmělo se však jednat o galanterii, boty či oděv.

Koncept ramínka spočívá v jeho flexibilitě při přepravě. Pomocí druků se skladný minimalistický kožený plášť dá jednoduše složit v bytelné ramínko, které je vhodné i pro mačkavější kousky v šatníku či pro vlněné svetry, které se často na běžných tenkých kovových ramínkách vytahávají a jinak ničí. Ramínko je zároveň díky estetickému vzhledu vhodným produktem pro prezentaci módních návrhů. Celek tvoří zmiňovaná kožená část a kovový háček, který je na svém konci opatřen nerezovou kuličkou se závitem. Dá se tedy jednoduše zkompletovat s koženým pláštěm. Ramínko je vyrobeno z tříslučiněné kůže, která je pro něj ideální svou pevností a zároveň má ekologické benefity.



Cena Františka Crháka

Cena je předávána za nejlepší bakalářskou práci na Univerzitě Tomáše Bati ve Zlíně.

Pro profesora Františka Crháka jeho celoživotní zaujetí geometrií znamenalo vysoce matematický pohled na design. Měl názor, že estetické krásno a matematické zákony jsou provázány logickými vztahy.

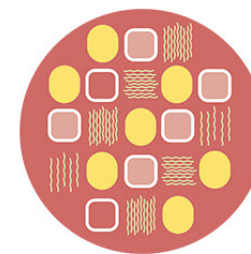
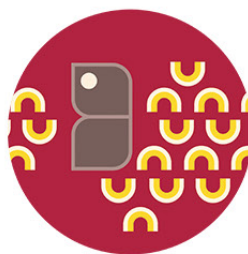
Cena je inspirovaná origami a jejich přesnou geometrií. Tvar tvoří opakující se segmenty s přesně propočítanými proporcemi. Dohromady tvoří harmonický celek. Cena je vytvořená z ručně broušeného optického skla.



Čechy na talíři

Kulturní identita je důležitá pro nás pro všechny. Její nedílnou součástí je i gastronomie. Poznávání cizí kultury skrze gastronomii je velmi populární a naše stravovací návyky nás definují od útlého věku.

V návaznosti na téma semestrální práce s názvem „Identita“ vznikla série talířů s minimalistickými potisky. Grafika zobrazuje česká typická národní jídla jako je svíčková, rajská, kynuté knedlíky či populární „knedlo-vepřo-zelo“. Styl ilustrací vychází z jednoduché geometrie. Talíře jsou určeny pro všechny, pro které jsou česká jídla srdcovou záležitostí, nebo naopak pro turisty, kteří se s kulturou seznamují.



Young package 2022 – Food is...

Tématem Young package 2022 bylo „Food is...“.

Obal na špagety tvoří papírový tubus, díky němuž se otevřené balení lépe skladuje. Vlnitá lepenka evokuje samotné těstoviny. Koncept celého obalu spočívá v možnosti dávkování špaget. Balení umožňuje jednoduše dávkovat porce díky posuvnému víčku, z kterého se stane odměrka. Obal se dá použít vícekrát, stačí ho jen naplnit dalšími špagetami. Může také sloužit jako cestovní balení.

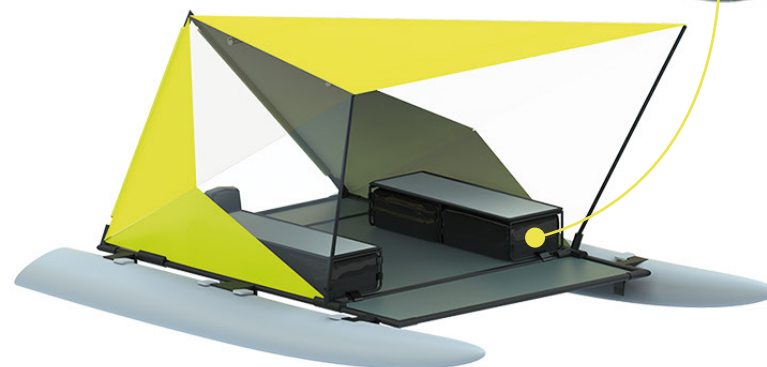
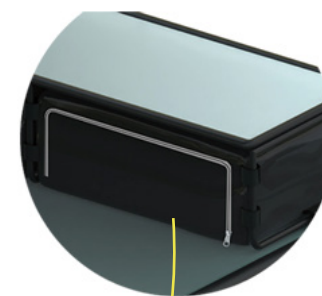
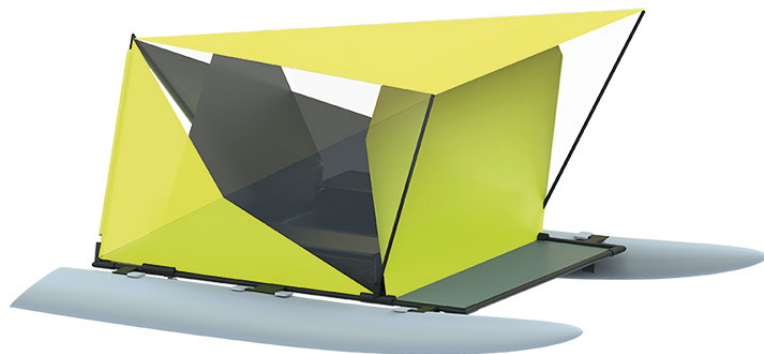
Tento návrh vyhrál cenu Czechdesign



Minicat – skládací houseboat

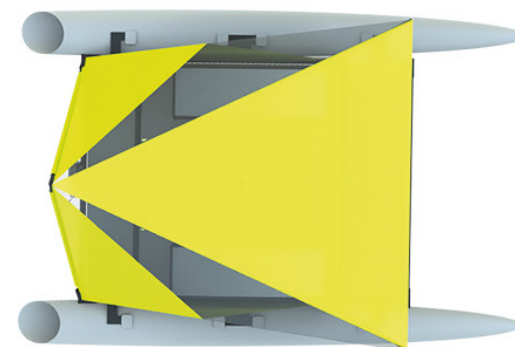
Skládací houseboat určený pro čtyřčlennou posádku se díky variabilním plachtám dá upravit podle počasí, takže je cesta komfortní jak za horkého dne, tak za deště. Hlavním prvkem celého houseboatu jsou rozkládací lehátka, pod kterými jsou připevněné nepromokavé vaky na zip, které slouží jako úložný prostor. V noci posádka na rozložených lehátkách spí a přes den poslouží jako lavička. Lodivod má zajištěn dobrý výhled do všech stran za každého počasí.





Palubu tvoří paddleboard, který je připevněn ke kovové konstrukci. Jelikož plachty přesahují celý půdorys paluby, může být houseboat otevřený i za mírného deště. Při zhoršených podmínkách se stáhnou boční plachty dolů. Na noc se ze stropu odepnou dvě plachty na zip a uzavře se jimi prostor na spaní. Na stropě je poutko pro upevnění baterky.

Celý houseboat se dá složit a přepravit osobním autem.



TON upcycling

– ramínko

Ramínko navržené pro firmu TON vzniklo upcyclací odpadového materiálu z výroby židlí. Při realizaci tohoto celodřevěného ramínka se zpracovává odpad, který by nemohl být za jiných okolností dál využit ve výrobě. Tvar vychází z ohýbaného nožního spoje N01/811 s defektem v místě lepení. Celý produkt i s háčkem na zavěšení vychází z tohoto jednoho kusu a na jeho výrobu není tak potřeba dalšího materiálu. Rozměry nožního spoje jsou po ergonomické stránce pro ramínko ideální. Dřevěný háček je připevněn k ramínku lepeným spojem s kolíkem. Na háčku jsou vytvořeny protiskluzové drážky.



10

Série madel

Série upcyklovaných madel je ušitá z polyesterových popruhů, které nemohou být kvůli drobným defektům dále využívány. Měsíčně tohoto odpadu vznikne 500 kg. Návrh využívá různých barev popruhů a pracuje s šířkami od 10 mm do 30 mm. Výhodou produktu je rozměrová flexibilita a využití materiálu, který by byl za jiných okolností vyhozen.



11

Upcyclované tašky

Upcycling neboli česky upcyklace se řadí k postmodernímu pojetí světa. Je to proces přeměňování odpadového materiálu nebo nepotřebných produktů v nové materiály či produkty lepší kvality, pro zlepšení hodnot životního prostředí.

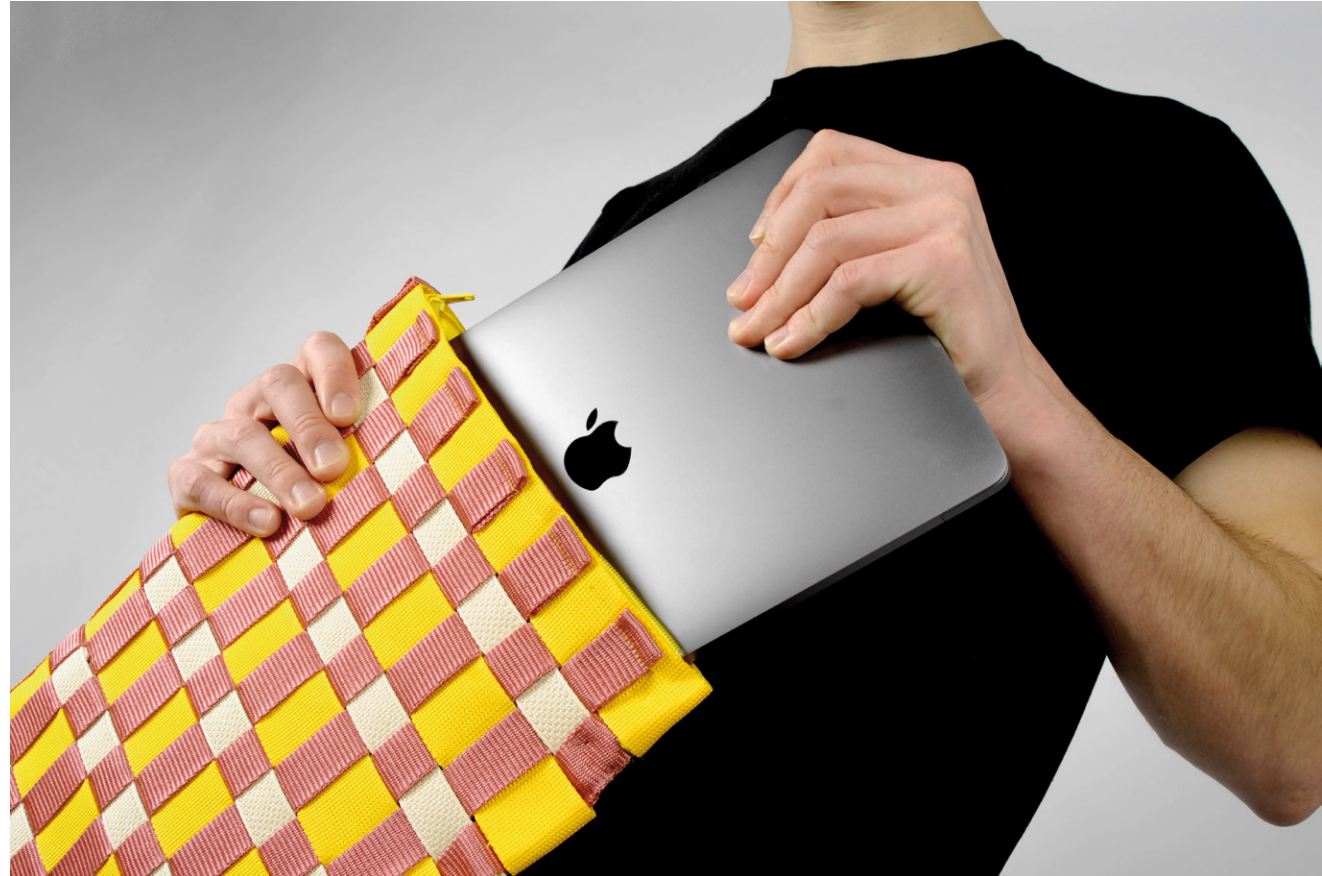
Materiál ze serveru Cyrkl:

popruhy ze syntetických materiálů – šíře od 10 mm do 60 mm

Jedná se o druhou jakost výrobku s drobnými vadami v délkách od 5 metrů výše.

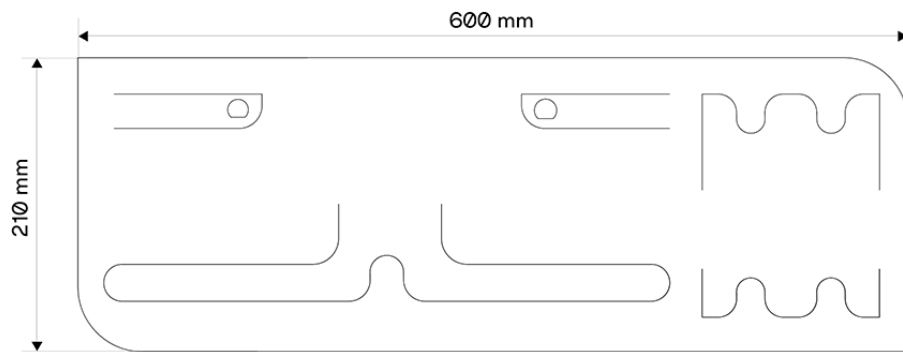
Měsíčně vzniká tohoto odpadu cca 500 kg.

Tašky a obaly na notebooky jsou z popruhů tkané plátňovou vazbou. Využívání jejich různých šířek a barev nabízí vytvoření zajímavých vzorů.



Němý sluha

Nástěnný němý sluha je určený k odkládání oblečení a doplňků v interiérech s nedostatkem prostoru. Koncept spočívá ve flexibilním instalování sluhu a šetřením spotřeby materiálu. Rozměry jsou ideální k umístění na dveře, boky skříně či stěny. Němý sluha je vytvořen z jednoho kusu dvoumilimetrového plechu, který je z 99 % využit díky segmentům, které jsou něj vyřezány a následně vyklopeny tak, že tvoří háčky, ramínko či držák na závěsnou tyč. Drážky zhotovené na zmiňované bukové tyči zabrání jejímu samovolnému pohybu nebo vypadnutí.

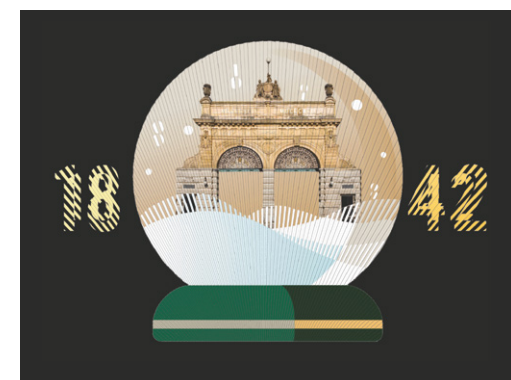




POP Pilsner Urquell

Kartonový POP stojan pro Pilsner Urquell je určený minimálně pro 24 balení půllitrových plechovek. (Zadáním bylo využít motiv sněžítka jako hlavní prvek a ten rozpohybovat.) Koncept stojanu spočívá v interaktivním motivu sněžítka, které samotný zákazník může rozpohybovat otočením kola z folie. Návrh využívá tzv scamination (offline animaci).

ANIMACE:



Propiska + obal pro Univerzitu Tomáše Bati ve Zlíně

Nejstarší univerzitní budova U1 byla postavena roku 1932 a letos, v roce 2023, se demoluje.

Propiska – reprezentativní dárkový předmět univerzity – v je vytvořena z kompozitu epoxidové pryskyřice a cihel této budovy. Majitel propisky tak vlastní kousek Zlína, typického cihlovými stavbami, i část jeho jedinečné Univerzity Tomáše Bati.



Botník

Zadáním bylo vytvoření finančně dostupného a jednoduše zrealizovatelného produktu pouze z nabídky hobby marketu OBI.

Hlavním prvkem botníku je podložka pod pračku z recyklovaných pneumatik. Tento materiál je ideální v odolnosti proti vodě a snadnému udržování.



Jednotlivá „patra“ botníku jsou zajištěna matkami.

Konstrukce je vytvořena ze závitových tyčí.

Dvě desky pod horní a dolní „polici/patrem“ ze zbytků přířezu dřeva řeší zavětrování.



Příslušenství do auta

Zadavatelem byla Škoda a firma BASF.

Cílem bylo zpříjemnit trávení času v autě.

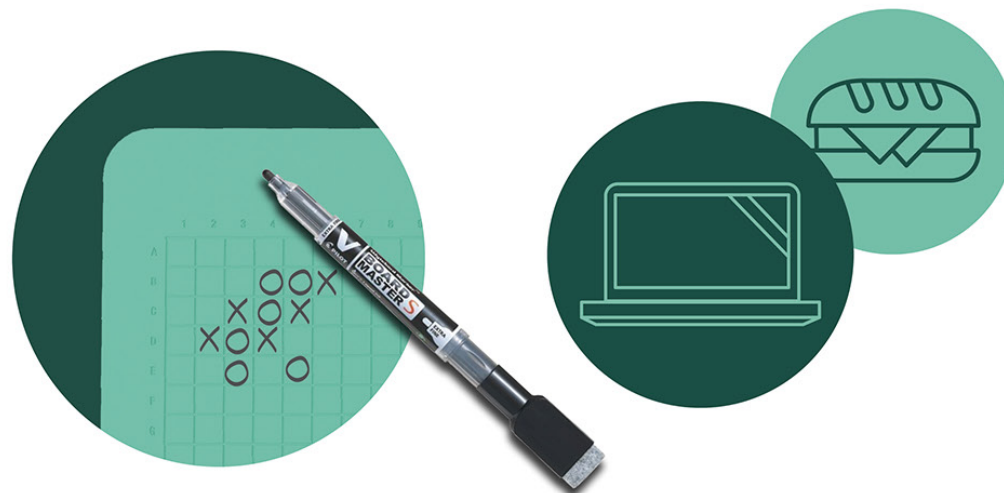
Stolek navržený pro interiér Škody Enyaq se jednoduše připevní na madla dveří, aniž by bránil v přístupu k ovládacím tlačítkům.

Produkt slouží jako odkládací prostor, jídelní tácek či stolek na notebook.

Navíc je do něj reliéfně vytvořeno hrací pole pro piškvorky či populární hru lodě.

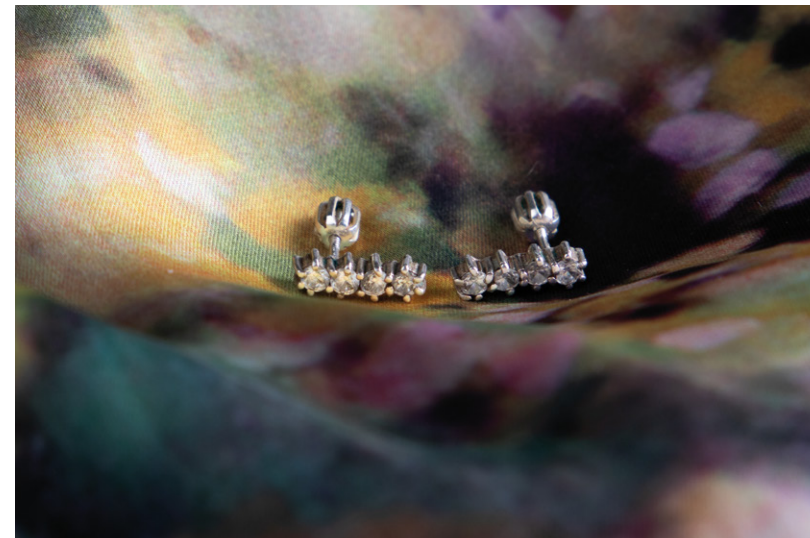
K němu je zde prostor pro mazací fixu.

Cestující si tak mohou zpříjemnit a zkrátit cestu či čekání na dobítí vozu hrou.



Stříbrné šperky

Stříbrné šperky jsou osazené zirkony.
Náušnice, přívěsek a prsteny vznikly
v rámci předmětu design šperku.



Dutý šperk

Stříbrný prsten vytvořený technikou dutého šperku se smaltovou výplní.



Single Malt Whisky

Corston & William

SLEPOTISK

- inspirace léty ve dřevě – odkaz na dubové sudy, ve kterých whisky zraje
- letokruhy jsou vytvořeny do tvaru České Republiky. Začínají v místě vzniku této Whisky.
- Připomíná tak českou kvalitní výrobu a hrdost na původ.

Zadáním bylo i využití vizuálu na dalších produktech:



inverzní tubus

barvy prohozené oproti etiketě uvnitř
je tubus opět inverzní (černý)

bílý tisk

lokální lak/aluket



slepotisk

texturovaný papír

20